



# Classe 300X

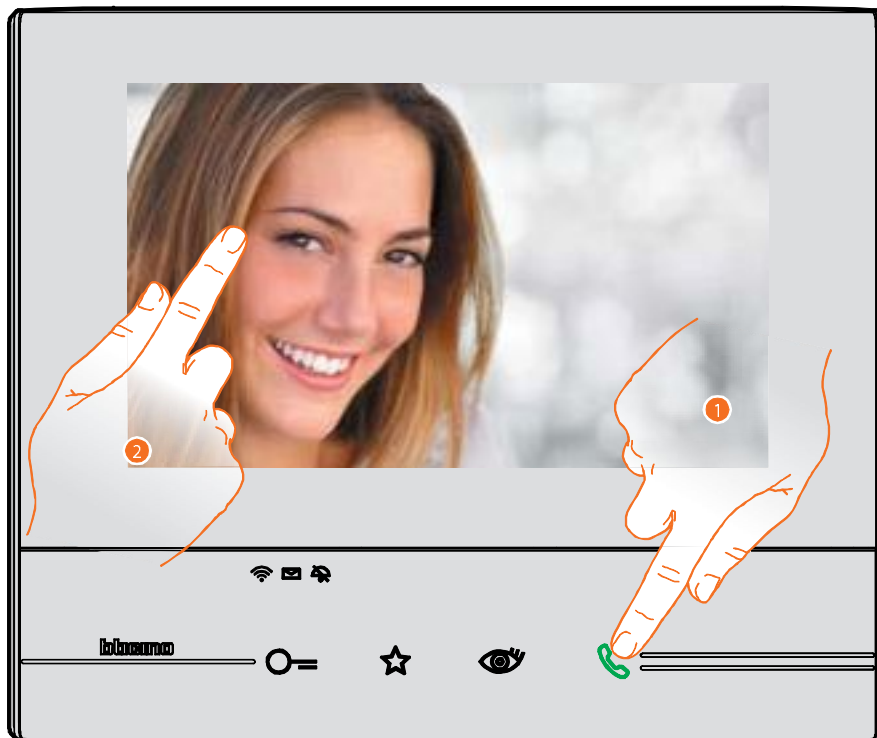
Használati utasítás

**bticino**



Az Ön Classe 300X Videó beltéri egysége használatra kész!

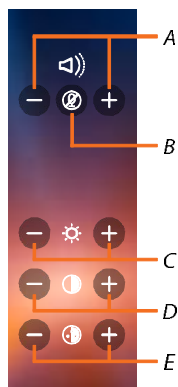
### Hívásra válaszolás



1. Érintse meg a felvételhez, a LED készenlétre vált. A hívás befejezéséhez érintse meg a kapcsolat gombot újra
2. Ha szükséges, érintse meg a képernyőt az audio/video beállítások megjelenítéséhez hívás közben.



3. Érintse meg a + és - gombot a paraméterek beállításához



- A. Hangerő beállítása
- B. Mikrofon kikapcsolása
- C. Fényerő beállítása
- D. Kontraszt beállítása
- E. Színbeállítás



- 4. Érintse meg a Kültéri Egység ajtózárljának kinyitásához. A ajtózárl gomb kivilágosodik, hogy jelezze a zár nyitását.



### Üzenetrögzítő meghallgatása

Ha egy vagy több olvasatlan üzenet van az üzenetrögzítőben, a kezdőoldal amely megnyílik az üzenetrögzítő gomb megnyomása után egy számmal jelzi az olvasatlan üzenetek számát és az emlékeztető LED villog.



1. Érintse meg az üzenetrögzítőbe való belépéshez és az üzenetek kijelzéséhez.

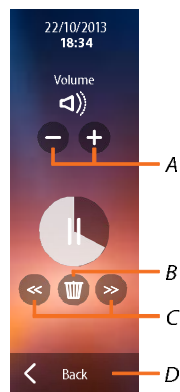


2. Érintse meg az üzenet megnyitásához


Az üzenet visszajátszása automatikusan történik



3. Érintse meg a lejátszás felfüggesztéséhez vagy újraindításához. Az üzenet kezelése a megfelelő gombok használatával történik:



- A. Hangerő beállítása
- B. Üzenet törlése
- C. Üzenet eleje és vége
- D. Visszatérés az üzenetreggítő képernyőre

az üzenetjelző automatikusan "Olvasás"-ra vált , és a számjelző eltűnik a kezdőoldaltól



5. Érintse meg a kezdőoldalra való visszatéréshez

### Automatikus bekapcsolás és kamera választás

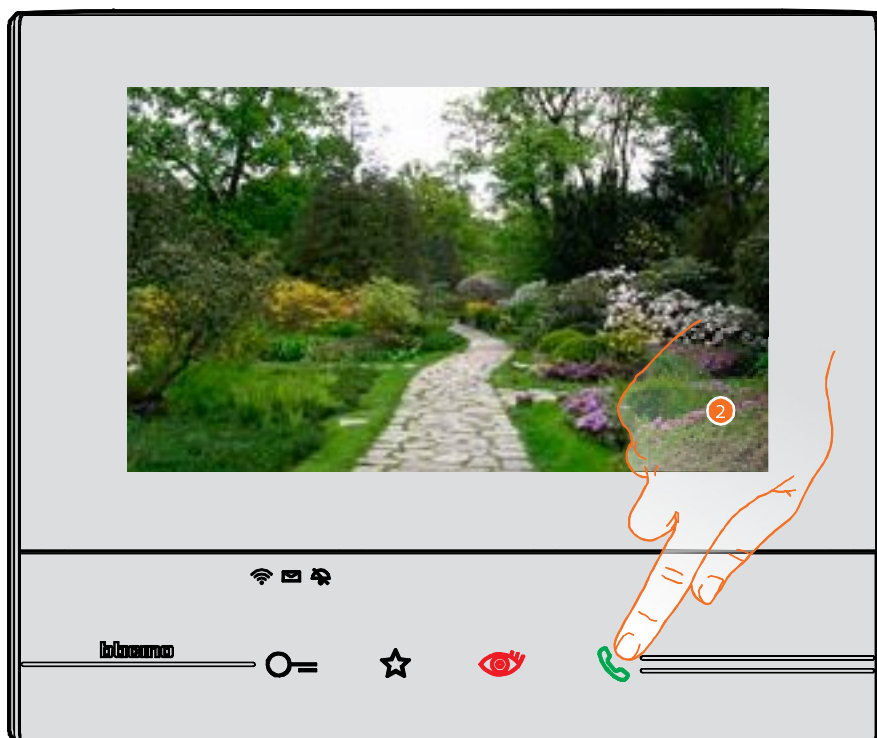
Bármelyik a rendszerhez kapcsolt kamera elérhető a megfelelő szekcióban, vagy az automatikus váltás bekapcsolása gombbal.



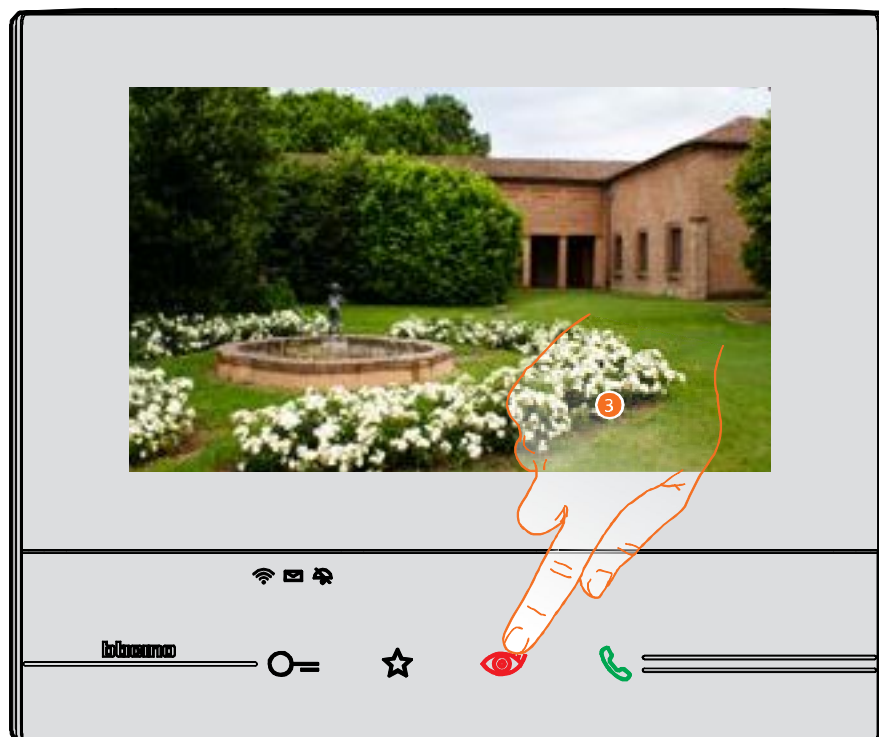
1. Érintse meg a rendszerébe integrált kamerák megjelenítéséhez.

A megfelelő kulcs előjön és a kijelző a megfelelő kültéri egység kamerája által rögzített képet mutatja.

A kamerabeállításokat lásd [Hívásfogadás](#)



2. A kapcsolat jelző villog; érintse meg az audió kommunikáció engedélyezéséhez.



3. Érintse meg egy másik kamera (görgetés) kijelzéséhez. A kamerák közti váltásnál a gomb kivilágosodik.

A kameramegjelenítés mód kikapcsolásához várjon a kikapcsolási idő elteléséhez

**Megjegyzés:** egyik kameráról a másikra való váltás lehetséges az audio bekapcsolása nélkül is

## Emlékeztető írása vagy felvétele

Lehetőség van emlékeztető írására vagy hangüzenet rögzítésére egy másik felhasználó számára. Az írt emlékeztetők az olvasó által módosíthatók, vagy új írható helyettük.



1. Érintse meg emlékeztető írásához és/vagy felvételéhez



2. Érintse meg emlékeztető írásához

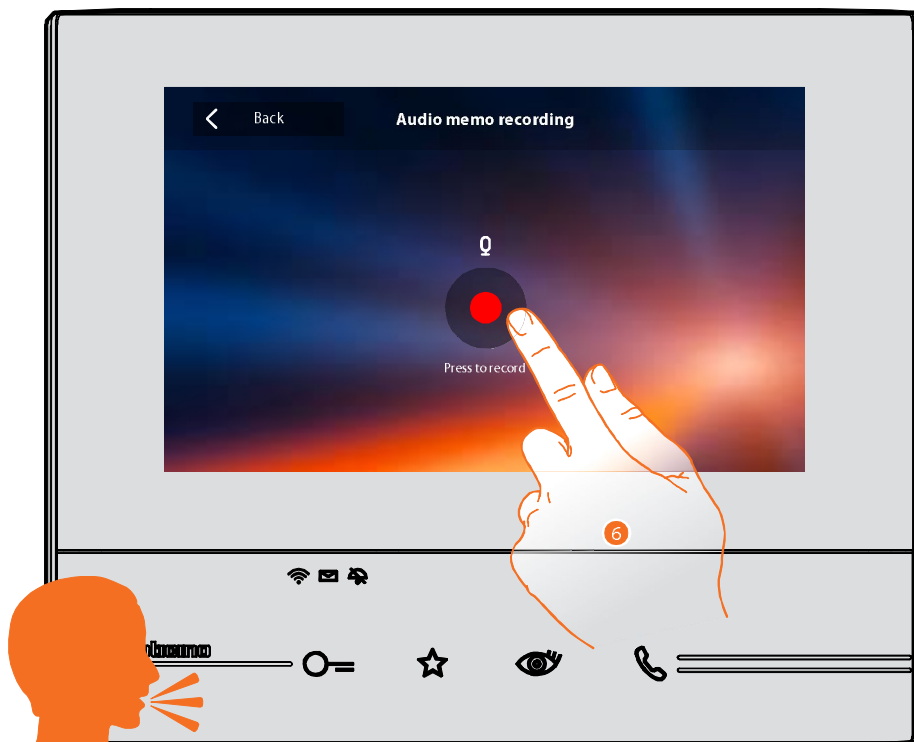


3. Használja a billentyűzetet az emlékeztető megírásához
  4. Érintse meg az emlékeztető elmenzéséhez.
- Megjegyzés:** a nem mentett emlékeztetők törlődnek



5. Érintse meg audió emlékeztető felvételéhez





6. Nyomja meg audió emlékeztető rögzítéséhez



7. Érintse meg vagy várjon a megadott idő leteltéig a felvétel megállításához



8. Érintse meg audió az emlékeztető meghallgatásához

9. Érintse meg az audió emlékeztető mentéséhez.

**Megjegyzés:** a nem mentett emlékeztetők törlődnek.

### Másik szoba vagy lakás hívása (Intercom)

Lehetőség van más szobában vagy lakásban felszerelt beltéri egységgel kommunikálni.



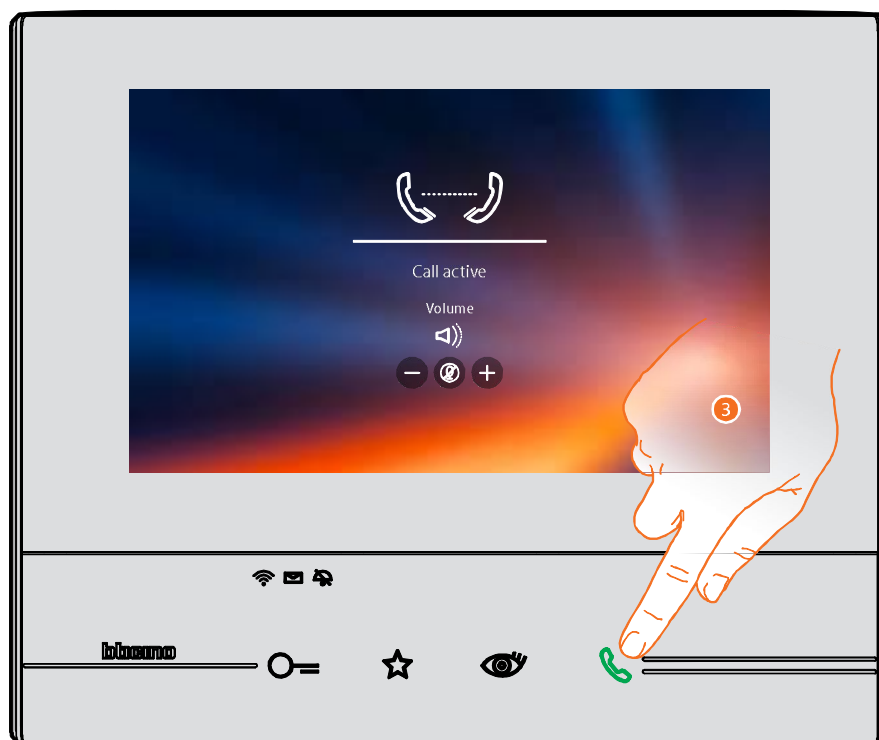
1. Érintse meg az elérhető Intercomok megjelenítéséhez



2. Érintse meg a választott Intercomot a kommunikáció megkezdéséhez



Gomb (A) kivilágosodik, hogy jelezze, a hívás aktív



Amikor a hívott fél válaszol, az audióbeállítás ikonok megjelennek; lásd [Hívásfogadás](#)

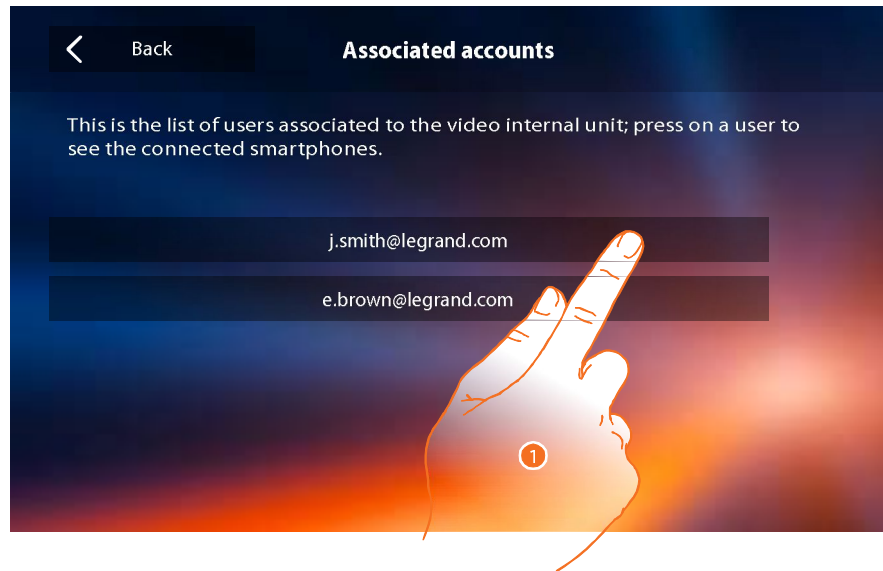
**Megjegyzés:** ha bejövő hívás érkezik a Kültéri Egységről amikor a beltéri egység "intercom" módban van a rendszer követi a prioritási szabályokat és befejezi az aktív hívást.

3. Érintse meg a hívás befejezéséhez

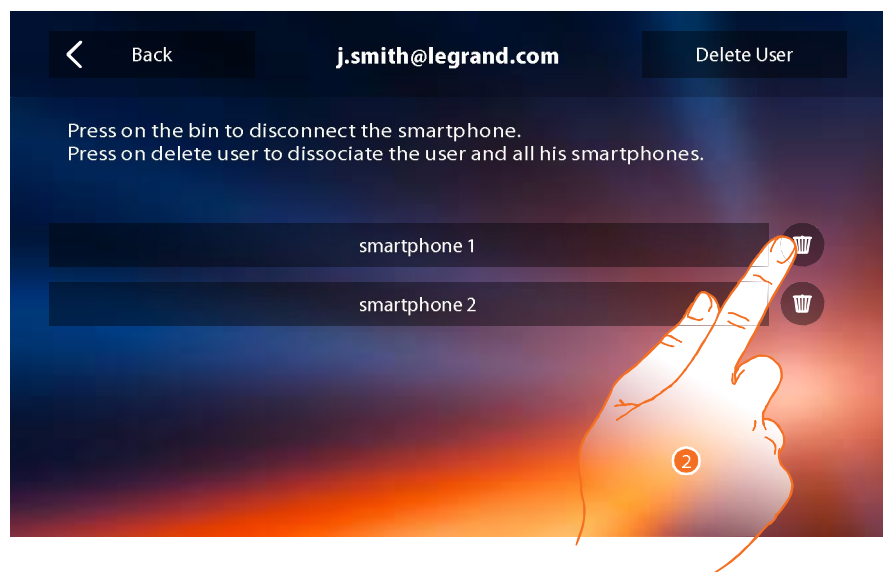
### Okostelefon leválasztása a rendszerből

Ha szeretné megakadályozni, hogy egy felhasználóhoz társított okostelefon kapcsolódni tudjon az Ön Classe 300X-éhez (pl. okostelefon hiba miatt), magát a felhasználót kell deaktiválni.

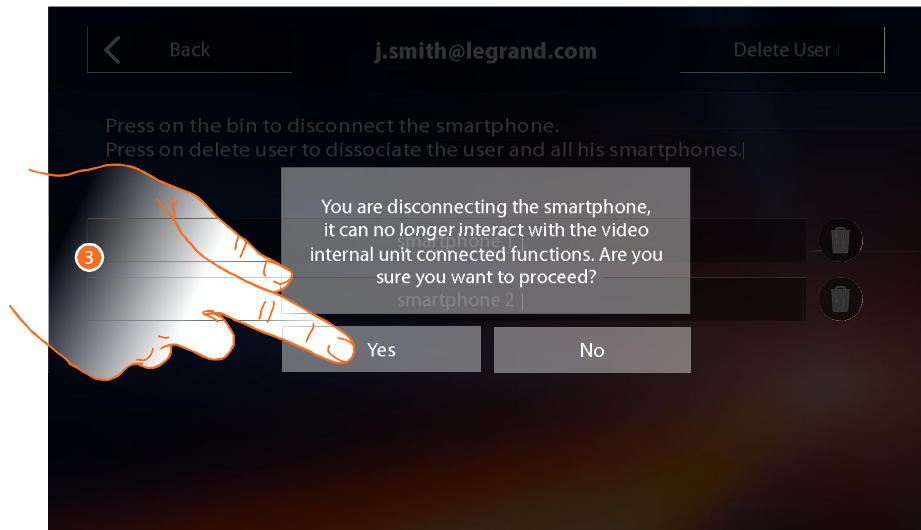
Settings > General > Associated accounts



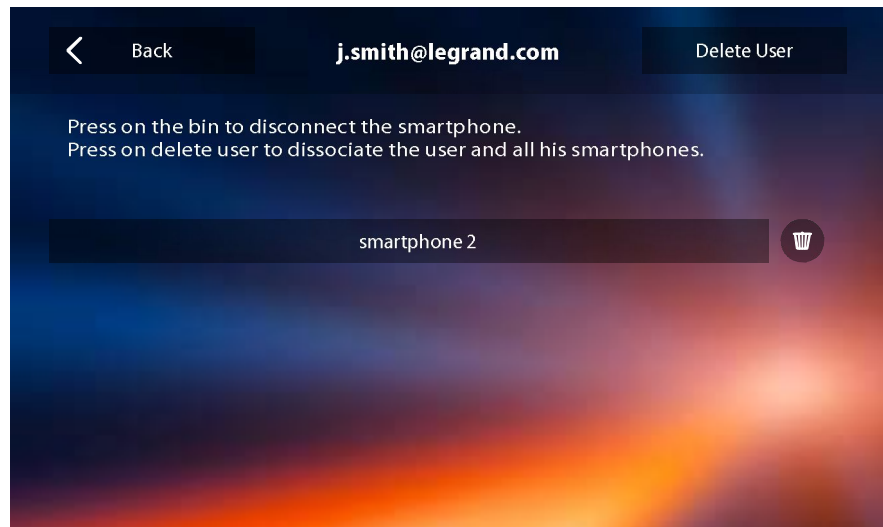
1. Érintse meg a felhasználóhoz csatlakoztatott okostelefonok megjelenítéséhez



2. Érintse meg az okostelefon leválasztásához



3. Érintse meg a mentéshez.



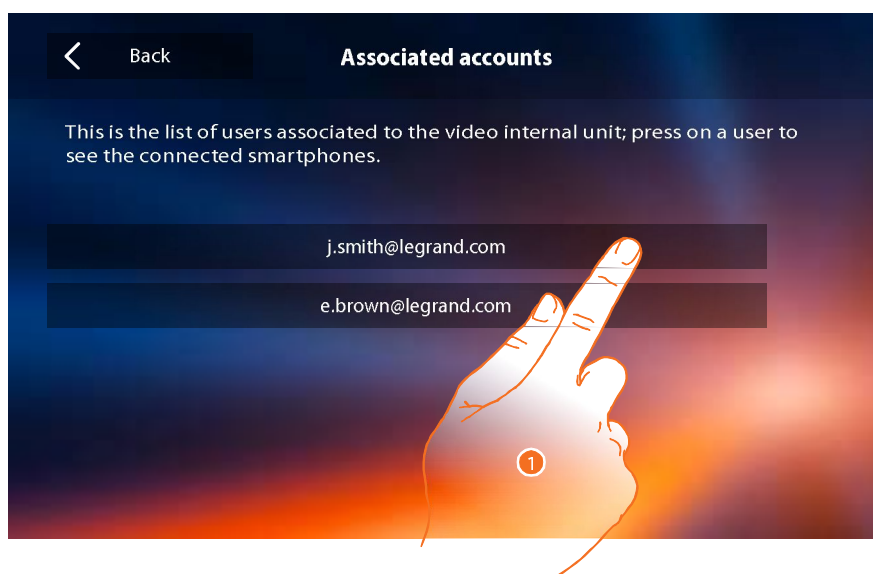
**Megjegyzés:** a telefon a Classe 300X-hez történő újbóli csatlakoztatásához, hitelesítésre van szükség [DOOR ENTRY APP](#) használatával.

### Felhasználó eltávolítása a rendszerből

Ha lehetetlenné szeretné tenni egy felhasználó számára, hogy kapcsolatba lépjen az ön Classe 300X-ével (pl: okostelefon ellopása, elhagyása esetén), el kell távolítania a rendszerből. Ezt végrehajthatja a Classe 300X-ről vagy ha ez nem lehetséges akkor a [DOOR ENTRY APP](#) segítségével.

#### Classe 300X használatával:

Settings > General > Associated accounts

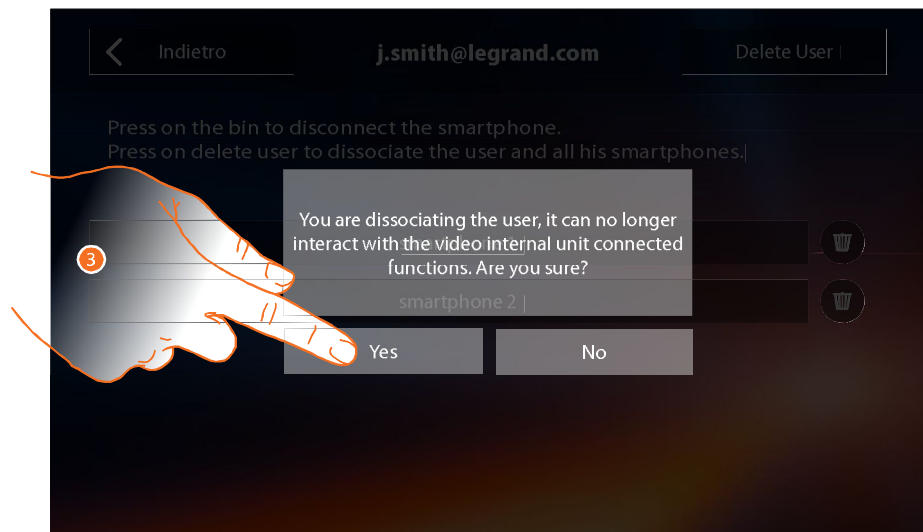


1. Érintse meg a felhasználói beállítások megjelenítéséhez



2. Érintse meg a felhasználó eltávolításához

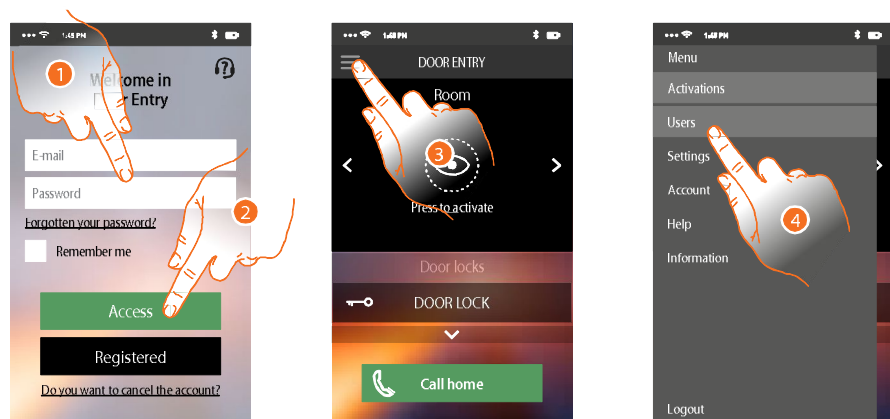




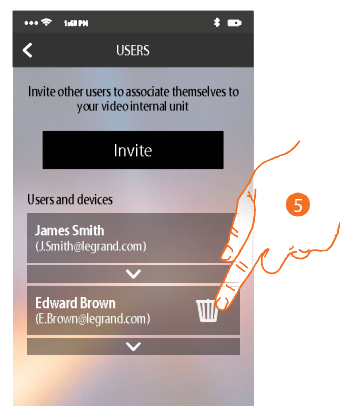
3. Érintse meg a változtatások mentéséhez

### Okostelefon használatával

Mivel az okostelefon nem elérhető (pl. ellopták), a felhasználó hitelesítése letiltható egy másik okostelefon használatával



1. Írja be a törölni kívánt felhasználó felhasználónevét és jelszavát
2. Érintse meg a hitelesítéshez
3. Érintse meg a beállítások megjelenítéséhez
4. Érintse meg a felhasználók szekció meinvitásához



5. Érintse meg a felhasználó törléséhez

**Megjegyzés:** a felhasználó újbóli társításához, egy másik felhasználó [meghívása](#) szükséges vagy, ha nincs más felhasználó, a [társítási](#) folyamat megismétlése szükséges.



Üdv, az én nevem **BTTrick** és az én munkám, hogy segítségére legyek az eszköz konfigurálása során. Ebben a használati utasításban a konfigurálás egyszerűen és jól magyarázottn van leírva, de szeretnék megtanítani pár "trükköt", hogy a lehető legtöbbet tudja kihozni a Classe 300X-éből.

Ez a szimbólumom Ha föléviszi a kurzort megtekintheti az aktuális tippeket / trükköket.

## Általános információ



1. Kezdőoldal
2. Érintő-kalauz
3. Videókaptuelefon funkcióbillentyűk
4. Állapot LED-ek

### Funkcióbillentyűk és állapotjelző LED-ek

Icon	Meaning
	A kültéri egységgel történő kapcsolattartás közben ezzel a gombbal lehet kinyitni a kültéri egységhez kapcsolt ajtót.
	Használja ezt a gombot a lépcsővilágítás bekapcsolására (alap konfiguráció; más beállításért keresse fel a beszerelőt).
	Ez a gomb két funkcióval rendelkezik: Bekapcsolja a csatlakoztatott kültéri egység kameráját és a kameraképek közti váltás.
	Hívásra válaszolás gomb: amikor hívás érkezik a gomb villogni kezd, ha a hívásra válasz érkezik a fény világít. Érintse meg újra a hívás felfüggesztéséhez.
	Ha nincs kapcsolat, a Wi-Fi ki van kapcsolva vagy helytelenül működik.
	Ha pirosan villog azt jelenti hogy a Wi-Fi aktív de nincs hálózathoz csatlakoztatva.
	Amikor zölden világít, a Classe 300X adatkommunikációt folytat a <a href="#">DOOR ENTRY APP</a> -pal (hívástovábbítás, auto-bekapcsolás)
	Villogással jelzi ha olvasatlan/vagy meg nem hallgatott üzenet van a rögzítőben.
	Amikor be van kapcsolva a csenőhang ki van kapcsolva.


Are you sure that your Router is switched on?

If the Wi-Fi LED is green and steady, another user is connected at home, wait 1 minute before using your Classe 300X or wait until the LED is switched off.

### Főoldal

Ez az oldal különböző tartalmakat mutat konfigurációs beállítások és az eszköz alapján (fizikai vagy haladó). Alul látható a főoldal az összes funkcióval.



 It is necessary to download an available App in PlayStore for Android and/or AppStore for your iOS device to read the QR code

1. Képernyő "ki"
2. App:  
érintse meg az [információs](#) oldal megjelenítéséhez ahol egy QR kódot talál (töltse le a QR kód olvasót az App Store-ból vagy a Google Playről) amely lehetővé teszi a [DOOR ENTRY APP](#) letöltését az eszközére.  
Kikapcsolhatja a megjelenítést az info oldalon.
3. Idő és dátum
4. Wi-Fi kapcsolat
5. Funkciók Be/Ki kapcsolása
6. Gyorsbillentyűk
7. Funkciók

**Megjegyzés:** egy házi Wi-Fi hálózat interneteléréssel, szükséges az okostelefon és a Classe300X videó beltéri egység csatlakoztatásához.

A szolgáltatás használatához, a Felhasználónak szüksége van a műszaki felszerelésre amely lehetővé teszi az internet elérését, a Felhasználó és egy ISP (internetszolgáltató) közti megállapodás alapján. A BTicino ebben nem játszik szerepet.

A Felhasználónak telepítenie kell a [DOOR ENTRY APP](#)-ot az okostelefonjára néhány szolgáltatás igénybe vételéhez amelyet a BTicino a normál alapfunkción felül extraként szolgáltat a BTicino a Classe 300X-hez.

A felajánlott szolgáltatások igénybe vételéhez az APP-nak interneten keresztül kell a Classe 300X-hez csatlakoznia.

Ezekben az esetekben az integráció és a jó kapcsolat az APP és a Classe 300X között az alábbiaktól függ:

- a) a Wi-Fi jel erőssége
- b) az otthoni internetszolgáltató típusa
- c) az okostelefon adatszerződése

Ha a felsorolt 3 elem közül bármelyik nem teljesíti az eszköz működéséhez szükséges specifikációkat, a BTicino nem vállal semmiféle felelősséget.

A termék támogatja a VoIP közvetítési rendszert. A működés érdekében engedélyeznie kell az adatforgalma ezen beállítását az okostelefonján.

Ezúton szeretnénk tájékoztatni önt, hogy a BTicino által nyújtott az APP által végzett távvezérlés adatforgalommal jár. Az adatforgalom díja az Internetszolgáltatóval kötött szerződésen múlik és teljes egészében a vásárló felelőssége.

### Funkciók engedélyezése

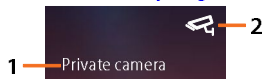
Icon		Meaning
ON	OFF	
		Hívások továbbítása
<p>Amikor a társítás megtörtént érintse meg az aktiváláshoz/deaktiváláshoz a hívások továbbításához a kültéri egységtől az okostelefonra amelyen a <a href="#">DOOR ENTRY APP</a> telepítve van. A hívástovábbítás 3 féleképpen történhet:</p> <ul style="list-style-type: none"> <li>-Továbbítás az összes okostelefonra</li> <li>-Továbbítás csak az otthonlevő okostelefonokra</li> <li>-A hívás blokkolása az összes okostelefonon</li> </ul>		
ON	OFF	
		Üzenetrögzítő
<p>Engedélyezze ezt a funkciót a kültéri egységről érkező hívások rögzítésére. Amikor hívás érkezik és a <a href="#">hívástovábbítás</a> funkció szintén aktív, ugyanúgy válaszolhat bármelyik hozzárendelt eszközről de a kommunikáció rögzítése nem fog megtörténni.</p>		
ON	OFF	
		Iroda
<p>Engedélyezze ezt a funkciót az ajtó automata nyitására a kültéri egységről érkező hívás esetén.</p>		
ON	OFF	
		Csengő tiltása
<p>Engedélyezze ezt a funkciót a csengőhang némítására</p>		

**1** You do not want to miss even a call? Activate the answering machine function and record all the calls that you can not answer

**2** You are a professional and you do not want to waste time opening the door to your customers? Activate the professional studio (office) function and at the time of the call the door will open automatically. Remember to disable the function before leaving

### Gyorsgombok

Érintse meg ezt az ikont, hogy közvetlenül engedélyezze a jelzett funkciót (funkció beállítása a [Beállítások/Gyorsgombok](#) menüpontban)



1. Leírás
2. Funkció típusa

### Funkcióállapot

Icon		Meaning
	Wi-Fi kapcsolat kikapcsolva	Az eszköz Wi-Fi hálózathoz történő csatlakoztatása nem történt meg
	Wi-Fi kapcsolat aktív és nincs csatlakoztatva	Az eszköz Wi-Fi hálózathoz történő csatlakozása aktiválva lett, de nincs Wi-Fi hálózathoz csatlakoztatva.
	Gyenge Wi-Fi jel	A Wi-Fi jel nem kielégítő a megfelelő hívásátvitelhez és más okostelefon funkciókhoz. Ellenőrizze a <a href="#">Wi-Fi beszerelési követelményeket</a>
	Wi-Fi kapcsolat aktív és konfigurált	Az eszköz megfelelően csatlakoztatva van a Wi-Fi hálózathoz és konfigurálva van a megfelelő <a href="#">szekció</a> ban
	Az eszközhöz egy okostelefon van csatlakoztatva és a hívástovábbítás engedélyezve van az összes okostelefonra.	Az eszközhöz egy okostelefon van <a href="#">csatlakoztatva</a> és a <a href="#">hívástovábbítás</a> ra kerül akkor is ha az okostelefon és a Classe300X ugyanahhoz a Wi-Fi hálózathoz van csatlakoztatva és akkor is ha az okostelefon egy másik Wi-Fi hálózathoz vagy mobil internethez* van csatlakoztatva. *az audió/videó jelek csak 3G vagy magasabb szintű hálózatok esetén érkeznek meg garantáltan.
	Az eszköz egy okostelefonhoz van párosítva és a hívástovábbítás csak az "otthoni" módban lévő telefonokra van aktiválva.	Az eszközhöz <a href="#">társított</a> okostelefonra történő <a href="#">hívástovábbítás</a> csak akkor történik meg ha a Classe 300X és a telefon ugyanahhoz a Wi-Fi hálózathoz van csatlakoztatva ("otthoni" üzemmódban)
	Az eszközhöz okostelefon van társítva és a hívástovábbítás blokkolva van.	Az eszközhöz okostelefon van társítva de a hívások nincsenek átirányítva.

**Megjegyzés:** amikor egy okostelefon ikon sem jelenik meg:  
 -az eszközhöz még nincs [hozzárendelve](#) egy okostelefon sem;  
 -[resetelte](#) az eszközt  
 -[az összes felhasználót eltávolították](#)

### Hívástovábbítás engedélyezése okostelefonokra

Ez a funkció lehetővé teszi a videó hívások továbbítását a kültéri egységről a hozzárendelt okostelefonokhoz.

A hívástovábbítás három módon lehetséges:

- továbbítás az összes telefonra
- továbbítás csak az "otthoni" módban lévő okostelefonokra
- hívások blokkolása az összes okostelefonon

### Engedélyezés minden okostelefonra

Ez a funkció engedélyezi a hívástovábbítást a kültéri egységről minden okostelefonra amely a Classe 300X-el azonos Wi-Fi hálózatra van kötve vagy más Wi-Fi hálózatra van kötve mint a Classe 300X.

**Megjegyzés:** amikor az okostelefon mobil adathálózathoz van csatlakoztatva az audió/videó jelek minősége csak 3G vagy magasabb szintű hálózat esetén megfelelő.



1. Érintse meg a hívástovábbítás engedélyezéséhez.



A. Hívás engedélyezés státusza

2. Érintse meg az összes okostelefonra történő hívásengedélyezéshez.



Egy megerősítő üzenet után a főoldal jelenik meg egy pár másodperc után.



B. Az ikon az új státuszt jelzi



### Hívástovábbítás engedélyezése csak az "otthoni" módban a hálózathoz csatlakoztatott okostelefonokra.

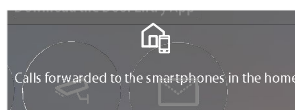
Ezzel a funkcióval a hívások továbbítása a kültéri egységről csak azokra az okostelefonokra történik meg amelyek "otthoni" módban vannak a Classe 300X-el megegyező Wi-Fi hálózatra csatlakoztatva.



1. Érintse meg a hívástovábbítás engedélyezéséhez



2. Érintse meg az "otthoni" módban csatlakoztatott okostelefonokra történő hívástovábbításhoz.



A megerősítő üzenet megjelenése után pár másodperccel a főmenü jelenik meg

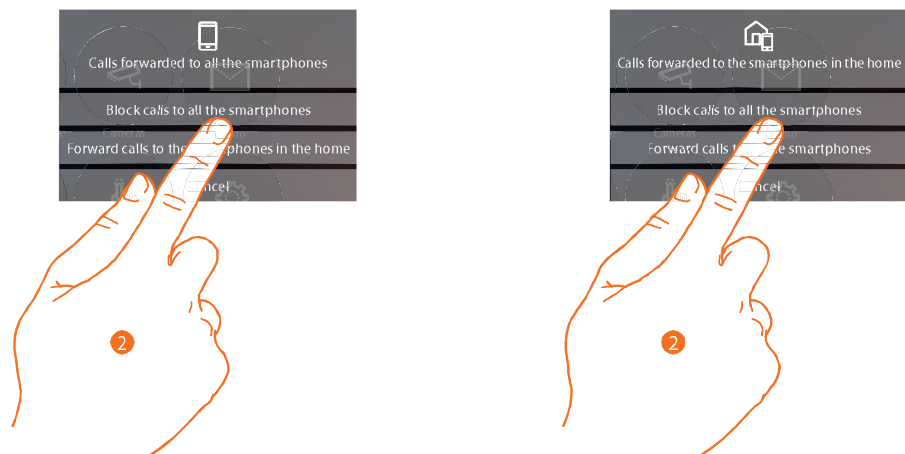


### Hívások blokkolása minden okostelefonra

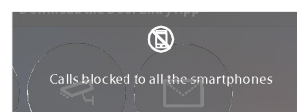
Ezzel a funkcióval blokkolhat minden hívást az összes okostelefonra.



1. Érintse meg a hívások blokkolásához okostelefonon.



2. Érintse meg a hívások blokkolásához minden okostelefonon.



A megerősítő üzenet megjelenése után pár másodperccel a főmenü jelenik meg



A. Az ikon az új státuszt jelzi.

## Funkciók

Érintse meg az alábbi ikonokat a választott funkciók megjelenítéséhez. A megjelenő ikonok a rendszere konfiguráltságától szólnak.

**Megjegyzés:** a kamerák, interkom és aktiválási funkciók csak akkor elérhetők ha az eszköz még nem lett fizikailag konfigurálva. Az aktiváláshoz keresse fel a beszerelőjét.

Icon		Meaning
	Üzenetrögzítő	Érintse meg az üzenetrögzítő képernyő megjelenítéséhez, a rögzített üzenetek megtekintéséhez.
	Kamerák	Érintse meg a kamerák aktiválásához és az általuk rögzített kép megjelenítéséhez.
	Emlékeztető	Érintse meg a rögzített emlékeztetők megjelenítéséhez, meghallgatásához vagy olvasásához.
	Intercom funkció	Érintse meg a beltéri egységek közti audió/ videó intercom funkció eléréséhez.
	Funkciók	Érintse meg a működtetőszervezeteket vezérlő képernyő megjelenítéséhez (pl. ajtózárak, kerti lámpa, stb.)
	Beállítások	Érintse meg a személyre szabott funkciók megjelenítéséhez, hogy a legtöbbet tudja kihozni eszközéből.

### Funkciók

A fő funkciók képernyői elérhetők a kezdőloldalról a megfelelő ikonok megérintésével.



1. Érintse meg a megfelelő ikont a funkciók eléréséhez



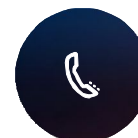
[Üzenetrögzítő](#)



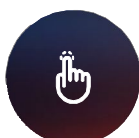
[Kamerák](#)



[Emlékeztető](#)



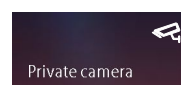
[Intercom funkció](#)



[Funkciók](#)



[Beállítások](#)



[Gyorsgombok](#)

### Üzenetrőgzítő

Ebben a szekcióban lehetőség nyílik a távollétében a kültéri egységen rögzített audio/video üzenetek lejátszására. Ahhoz, hogy ez működjön a funkció aktiválása szükséges a megfelelő ikon megnyomásával (A).



Amikor egy üzenetet rögzítettek az üzenetrőgzítőben, a (B) LED villog és a funkció ikon egy számmal jelzi a meg nem tekintett üzenetek számát (C).

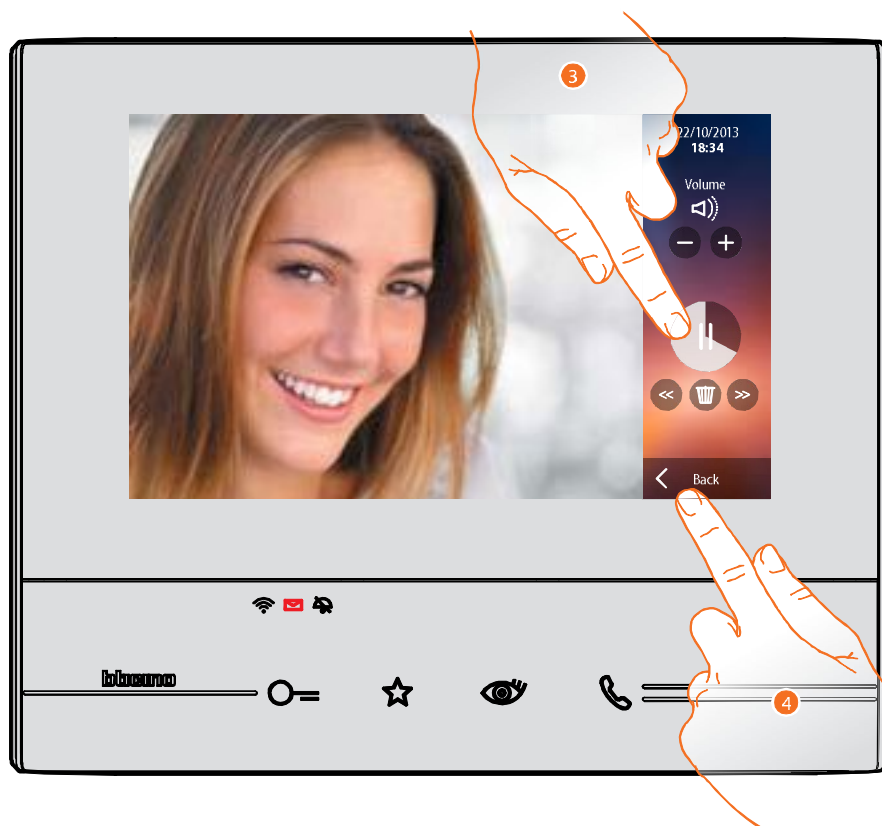
1. Érintse meg az üzenetrőgzítő megnyitásához.



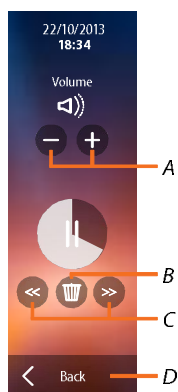


- A. Rögzítés időpontja.
- B. Előnézet
- C. Üzenet státuszjelző
- Olvasatlan üzenet
  - Olvasott üzenet
2. Érintse meg az üzenet megnyitásához


Az üzenet lejátszása automatikus



3. Érintse meg a lejátszás megállításához  
Az üzenet kezelése a megfelelő ikonok segítségével történik



- A. Hangerő beállítása
  - B. Üzenet törlése
  - C. Üzenet eleje és vége
  - D. Visszatérés az üzenetrögzítő képernyőhöz
4. Érintse meg a bezáráshoz

Az üzenet státusz jelző automatikus "olvasottra"  vált és a számjelzés eltűnik a főoldaról



5. Érintse meg a főoldalra való visszatéréshez

### Kamerák

Ez a szekció lehetővé teszi otthona megfigyelését a kamerák bekapcsolásával a lakásán belül, a közös területeken (pl. kert, garázsok) és a kültéri egységek kameráival. A kamera aktiválása után lehetőség nyílik a kamerák közti váltásra (megjelenítés sorrendben).




1. Érintse meg a rendszerében található kamerák megjelenítésére



2. Érintse meg az aktiválni kívánt kamerát

A kijelző a kamerák által rögzített képet mutatja.  
A kamerabeállításokat lásd a [Hívásfogadás](#) pontnál.

 Remember that if you are checking the pictures on the apartment block cameras and another resident receives a call, the display will turn off. Do not try to switch the video on immediately, it will not be available until the call is ended. If you hear a triple tone when you try to switch the cameras on, it means that someone else is looking at them or that there is a call in progress; wait for your turn.



3. Érintse meg egy másik kamera képének mutatásához. Az egyik kameráról a másikra történő váltáskor a lámpa kivilágosodik.
4. Ha a kamera egy Kültéri egységhez tartozik a lámpa kivilágosodik. Érintse meg az audiókommunikáció aktiválásához.

A kamera mód bezárásához várja ki a kikapcsolási időt.

## Biztonsági kamera

Ezzel a szekcióval tudja biztonsági megfigyelés alatt tartani otthonát a belső vagy külső (pl. garázsok, kert) kamerák aktiválásával.



1. Érintse meg a rendszerében jelenlévő kamerák kijelzéséhez



2. Érintse meg az aktiválni kívánt kamerát.

A kijelző a kamerák által rögzített képet mutatja.  
A kamerabeállításokat lásd a [Hívásfogadás](#) pontnál.



A képtovábbítás 3 percig tart. A kamera ciklus funkció nem tartozik bele.

**Megjegyzés:** a kamera ciklus vagy multi-víziós funkció egy olyan eszköz telepítése szükséges amely kezelni tudja ezen funkciókat (pl. Digitális VideóRögzítő).  
Több információért keresse fel a beszerelőjét.

### Emlékeztető

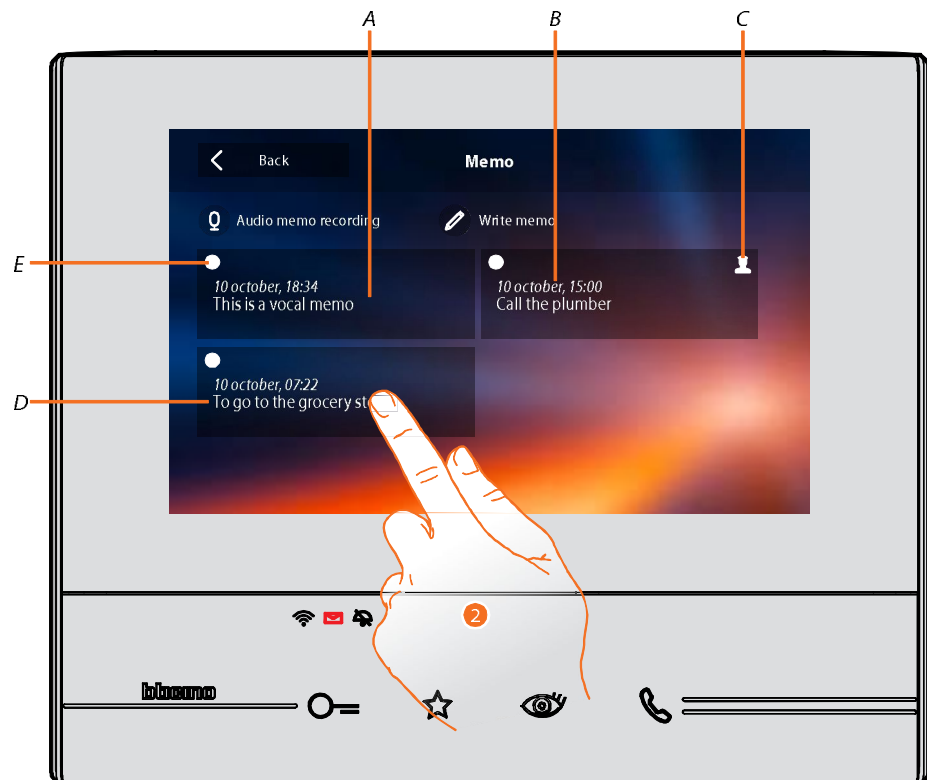
Ebben a szekcióban lehetőség nyílik emlékeztetők írására vagy más felhasználók által írt vagy a kültéri egységről érkező emlékeztetők megtekintésére. Kétféle emlékeztető van: írott emlékeztető és hangüzenet.



Amikor egy emlékeztető rögzítésre kerül az üzenetrögzítőben, a (B) jelzésű LED villogni kezdés a funkció ikon egy számmal jelzi az olvasatlan emlékeztetők számát (A).

1. Érintse meg az emlékeztetők eléréséhez





- A. Hangüzenet jelzése
- B. Rögzítés időpontja
- C. Emlékeztető a kaputábláról
- D. Írott emlékeztető előnézet
- E. Emlékeztető státusz jelző
  - Olvasatlan emlékeztető
  - Olvasott emlékeztető
2. Érintse meg az emlékeztető megnyitásához.

### Szöveges emlékeztető



Ez a képernyő az emlékeztetők megtekintésére (C), módosítására (A) vagy törlésére (B) szolgál.

3. Érintse meg az emlékeztető módosításához.



4. Használja a billentyűzetet az emlékeztető módosításához.

5. Érintse meg a módosítások mentéséhez.

### Hangüzenet



Ez a képernyő a hangüzenetek meghallgatására vagy törlésére (A) szolgál.  
3. Érintse meg a rögzítéshez.



4. Érintse meg a lejátszás megállításához.

### Interkom funkció

Ez a szekció az otthonában vagy más lakásban telepített beltéri egységekkel történő videó/audió kommunikációra szolgál.



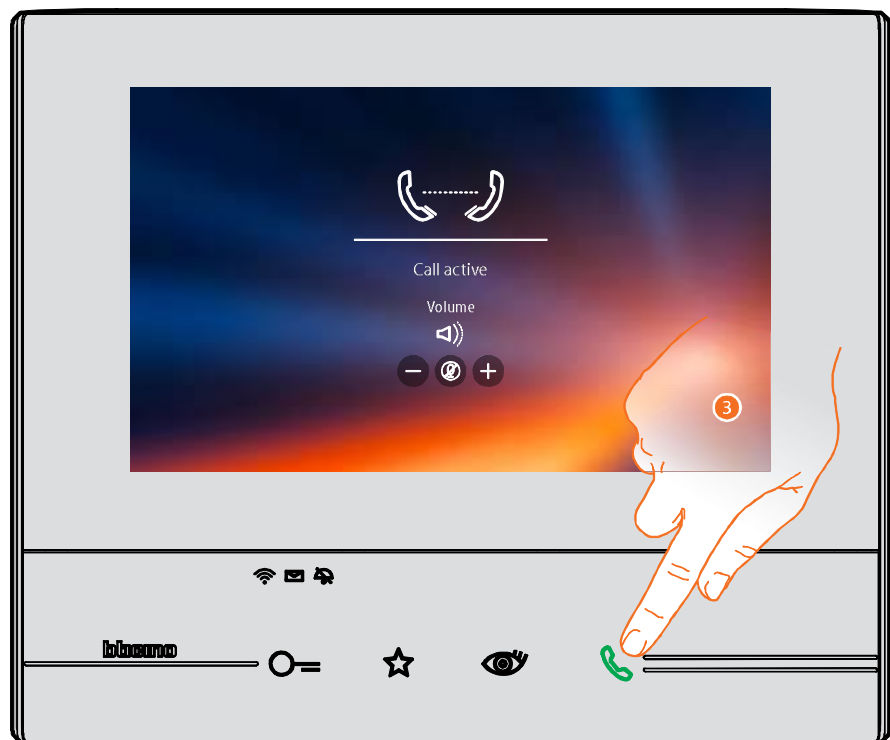
1. Érintse meg az elérhető interkomok kijelzésére



2. Érintse meg a kívánt interkomot a kommunikáció megkezdéséhez.



A lámpa (A) felgyullad hogy az aktív hívást jelezze.



Amikor a hívott fél válaszol a hívásra az audió beállítás gombok megjelennek; lásd

**Megjegyzés:** amikor hívás érkezik a kültéri egységről amíg a beltéri egység intercom funkcióban van a rendszer a prioritási sorrendnek megfelelően befejezi az aktív hívást.

**Megjegyzés:** csak a tápegységgel ellátott eszközök képesek kijelezni a hívó címét az audió hívás megkezdése előtt.

3. Érintse meg a hívás befejezéséhez.

### Kapcsolók

Ez a szekció bizonyos működtető szerkezetek (pl. ajtózárak, kertvilágítás, stb.) aktiválására szolgál



1. Érintse meg az elérhető funkciók megjelenítéséhez.



2. Érintse meg az ajtózár aktiválásához.

A lámpa (A) felgyullad hogy jelezze az aktiválás sikerességét.

### Gyorsgombok

A főoldal jobb oldalán a gyorsgombok találhatóak, ha előzőleg engedélyezve lettek a [Beállítások/Gyorsgombok](#) szekcióban, vagy fizikailag konfigurálták őket (maximum 4). Érintse meg ezeket az ikonokat a funkciók külön képernyő nélküli aktiválásához.

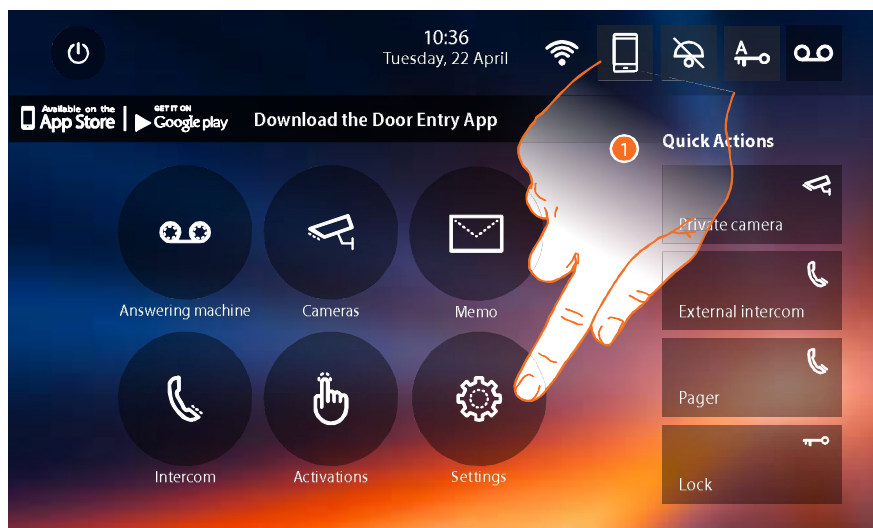


1. Érintse meg a funkció közvetlen aktiválásához (pl. kamera).

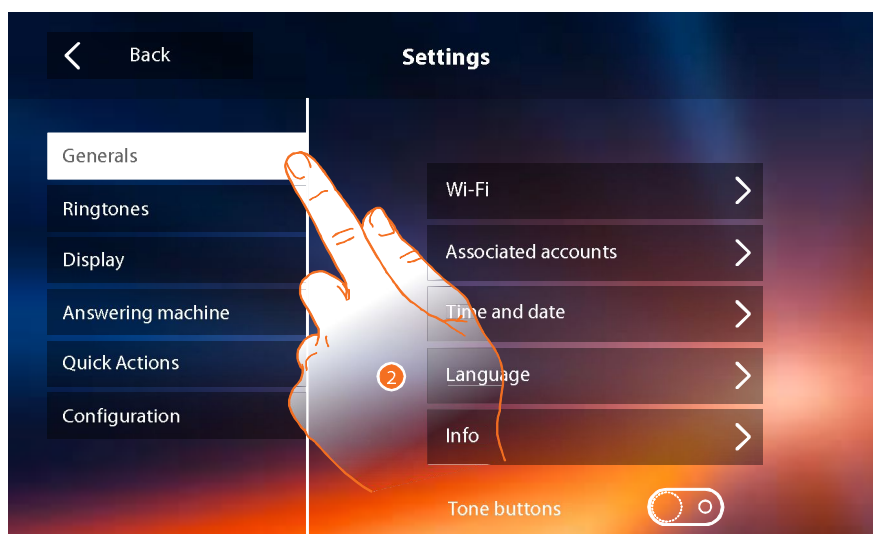


### Beállítások

A főoldal mindig tartalmazza a "Beállítások" ikont. Megérintési lehetővé teszi az ön Classe 300X-ének széleskörű személyreszabását. További beállítások elérhetők a Konfiguráció szekcióban (jelszóval védett). Ennek eléréséhez keresse fel beszerelőjét.



1. Érintse meg a beállítások szekcióba történő belépéshez.



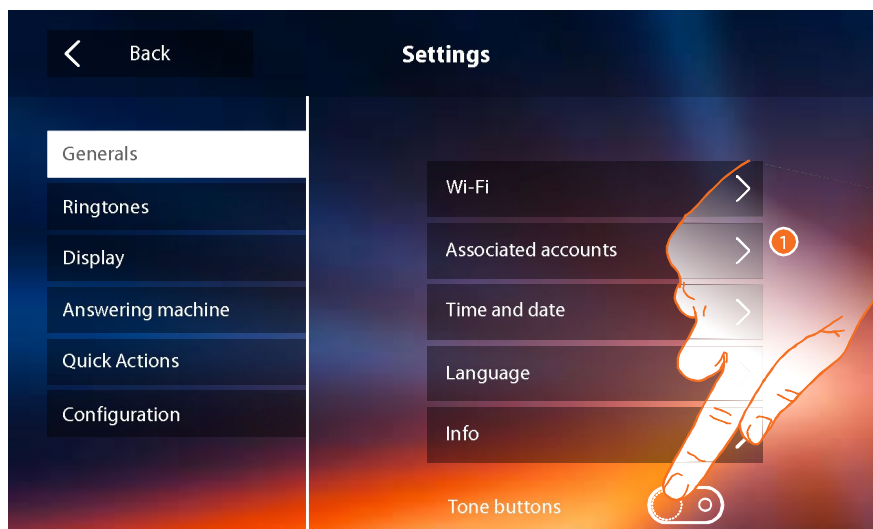
2. Érintse meg a személyreszabni kívánt funkció ikonját:

Generals >	<a href="#">Wi-Fi - Hozzárendelt felhasználók - Idő és dátum - Nyelv - Információ - Csengőhang</a>
Ringtones >	<a href="#">Hangerő - Intercom csengőhang - Kültéri egység csengőhang - más csengőhangok</a>
Display >	<a href="#">Monitor üritése - Háttér - Kalibrálás</a>
Answering machine >	<a href="#">Rögzítési mód - Üdvözlő üzenet - Üzenet rögzítése...</a>
Quick Actions >	<a href="#">Gyorsbillentyű hozzáadása</a>
Configuration >	<b>FIGYELEM</b> <a href="#">A konfiguráció a beszerelőnek van fenntartva; helytelen beállítások megzavarhatják az eszköz működését.</a>



## Általános beállítások

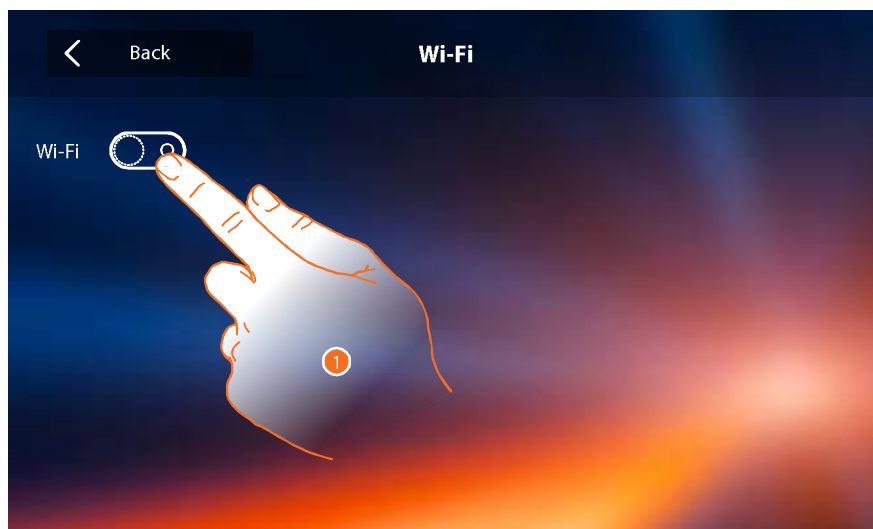
Ez a szekció az eszköz általános beállításait és információt tartalmazza.



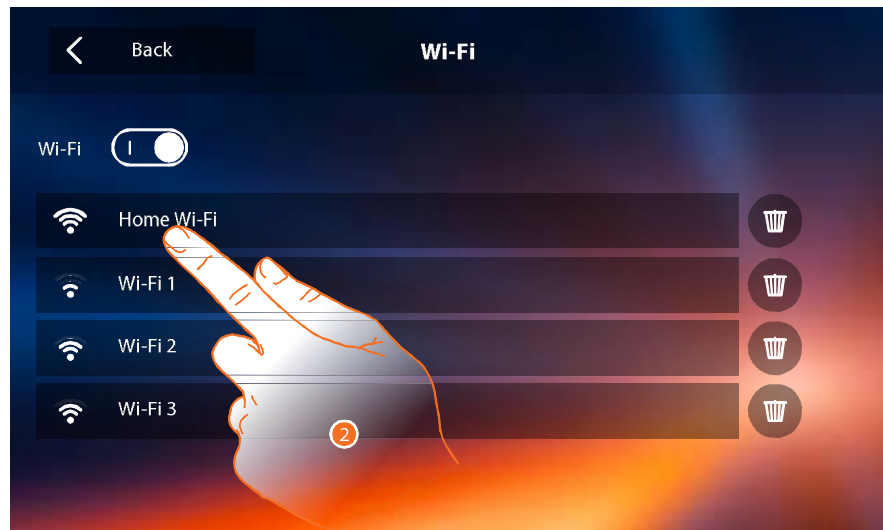
1. Gombnyomáshangok engedélyezése/tiltása.

## Wi-Fi

Ez a szekció a lehetővé teszi az eszköz Wi-Fi hálózathoz történő csatlakoztatását.



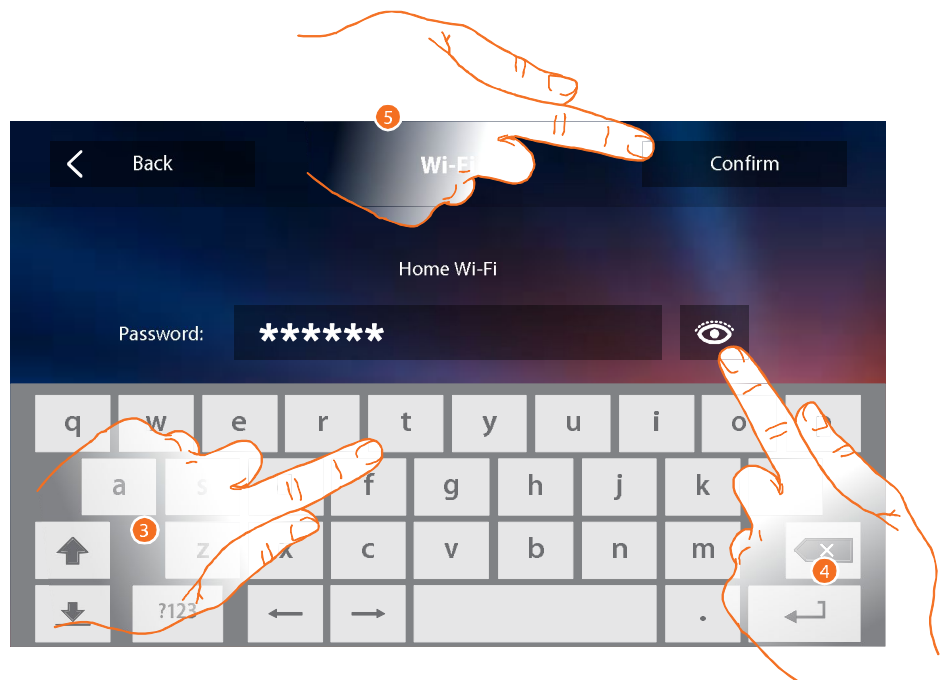
1. Érintse meg a funkció aktiválásához.



2. Válassza ki az otthoni hálózatot amelyhez csatlakoztatni kívánja az eszköz.  
Ha a Wi-Fi jel túl gyenge vagy egyáltalán nem érhető el ellenőrizze a [Wi-Fi beállítási szabályokat](#).

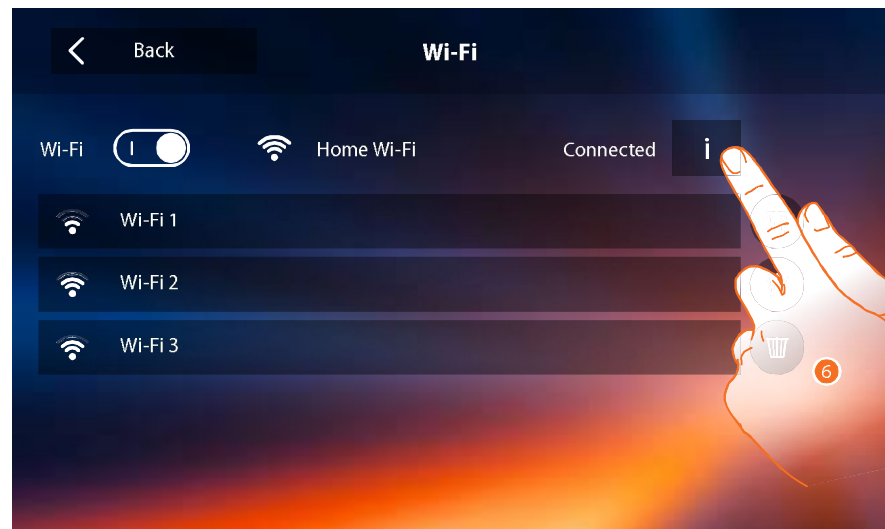
**Megjegyzés:** az otthoni hálózatnak a következő követelményeket kell teljesítenie:

- IEEE 802.11 b/g/n (2,4 GHz) 13 csatornás
- Támogatott kódolási és hitelesítési módok:
- OPEN WPA-PSKA hálózatok
- TKIP WPA2-PSK
- AES WEP 64 bites (ASCII 5 karakteres vagy hexadecimális 10 karakteres kódolás)
- WEP 128 bites (ASCII 13 karakteres vagy hexadecimális 26 karakteres kódolás)
- WPS hitelesítés (WPA2-PSK támogatott)




3. Írja be a jelszót (ha szükséges).
4. Érintse meg a jelszó megjelenítéséhez.
5. Érintse meg a kapcsolat aktiválásához.

Az eszköz lehetőséget biztosít a hálózati paraméterek kijelzésére és módosítására



6. Érintse meg a hálózati csatlakozási paraméterek kijelzéséhez vagy módosításához

 *Let your router make this job automatically, if you have no particular needs, use always the DHCP ON option*

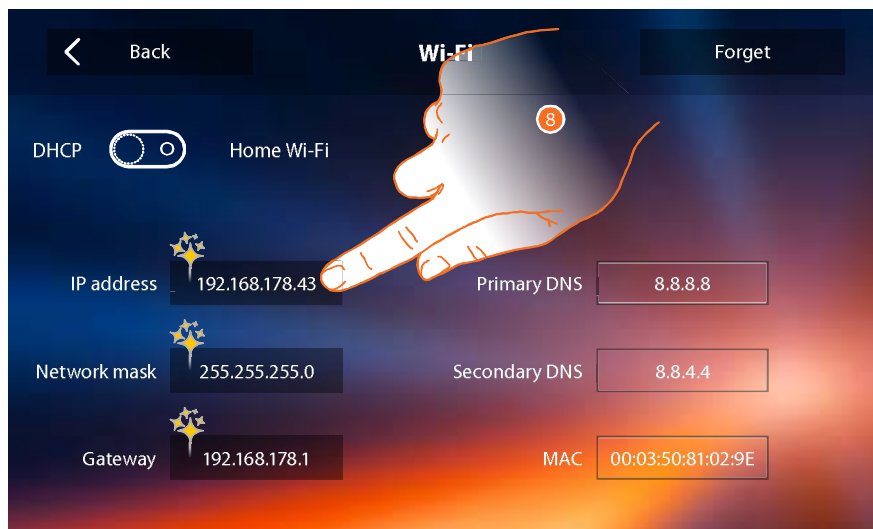


7. Érintse meg a DHCP mód kikapcsolásához és a manuális paraméterbevitelhez

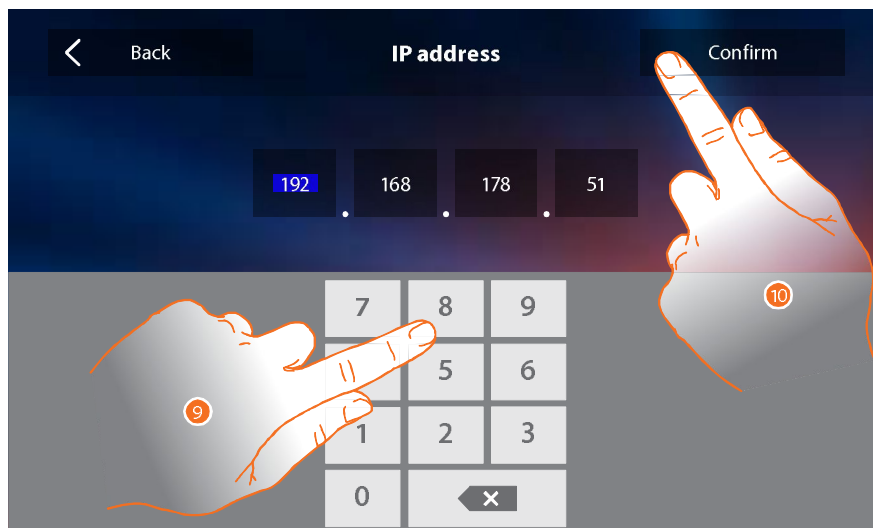
- **IP cím és Subnet maszk:** a TCP/IP protokoll tipikus paraméterei, szükségesek az eszköz helyi hálózatba történő azonosításához.
- **Kapu:** router/elérési pont IP címe.

**Megjegyzés:** mielőtt megváltoztatná az alapértelmezett beállításokat lépjen kapcsolatba a hálózat rendszergazdjával. Valamint a szolgáltatás aktiválását megelőzendő, helytelen értékek üzemzavart okozhatnak a más hálózatokkal történő kommunikáció esetén.

*If you do not have these data, you can find them in the network settings of your PC connected to the domestic network*



8. Érintse meg az IP cím módosításához



9. Írja be az új IP címet.

10. Érintse meg a mentéshez.

### Wi-Fi beszerelési követelmények

Ellenőrizze a Wi-Fi jel erősségét az eszköz kijelzőjéről (lásd Beszerelési utasításoknál). Ha a jel túl gyenge vagy nem éri el az eszközt győződjön meg róla hogy:

- az eszköz közelében nincsenek-e nagy fémtárgyak vagy elektromos eszközök amelyek elektromágneses teret generálnak;
- a lehető legkevesebb fal legyen a router/elérési pont és a Classe 300X között.


**Megjegyzés:** javasolt hogy a Classe 300X-et Wi-Fi router közelébe telepítsék.


**Megjegyzés:** lehetséges minden Wi-Fi hálózathoz (SSID) külön Classe 300X-et párosítani.

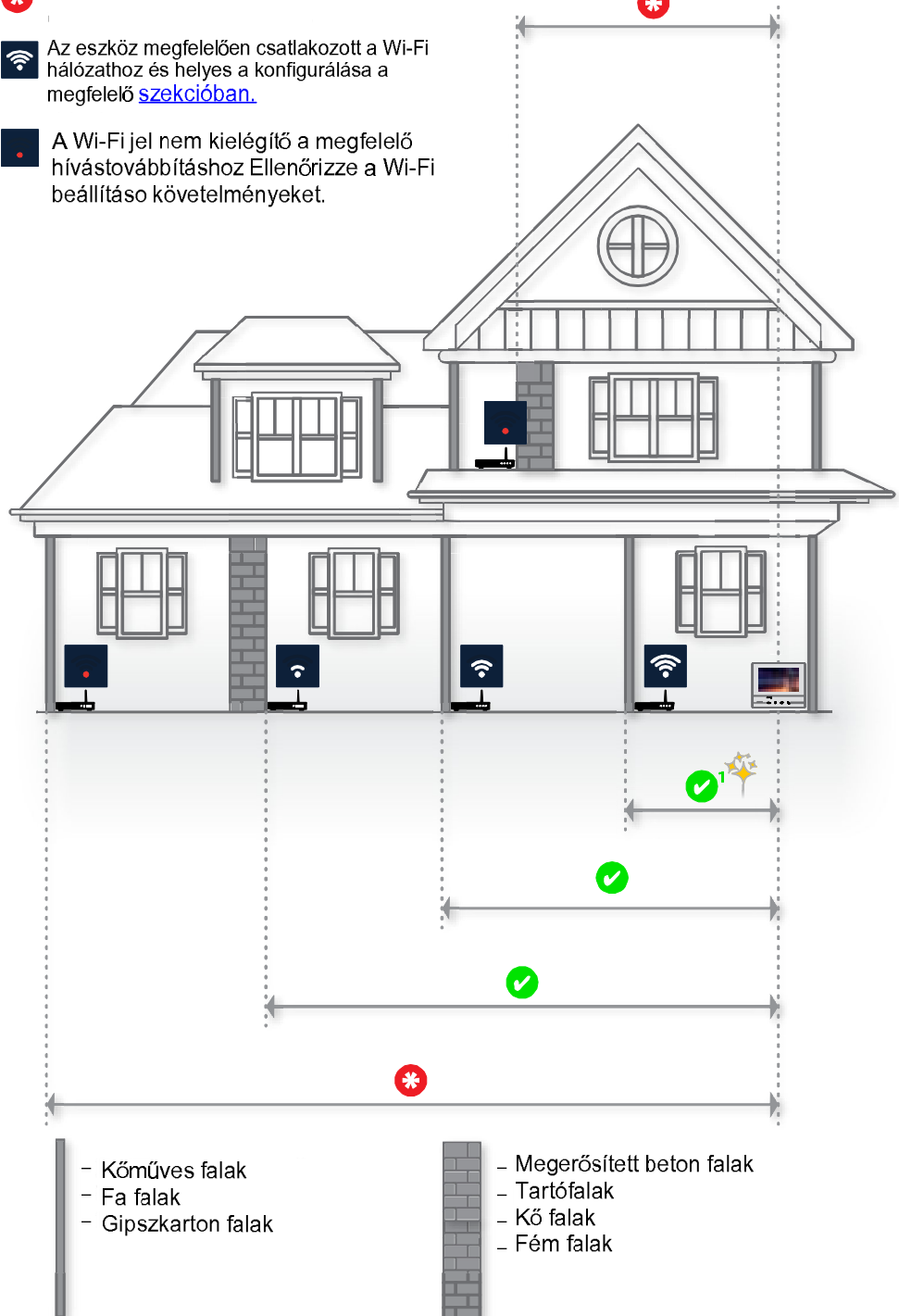
**Megjegyzés:** lehetséges csak egy Classe 300X-et telepíteni minden lakásba


 <sup>1</sup> Javasolt

 A végleges beszerelés előtt ellenőrizze a Wi-Fi erősségét

 Az eszköz megfelelően csatlakozott a Wi-Fi hálózathoz és helyes a konfigurálása a megfelelő [szekcióban](#).

 A Wi-Fi jel nem kielégítő a megfelelő hívástovábbításhoz Ellenőrizze a Wi-Fi beállításo követelményeket.

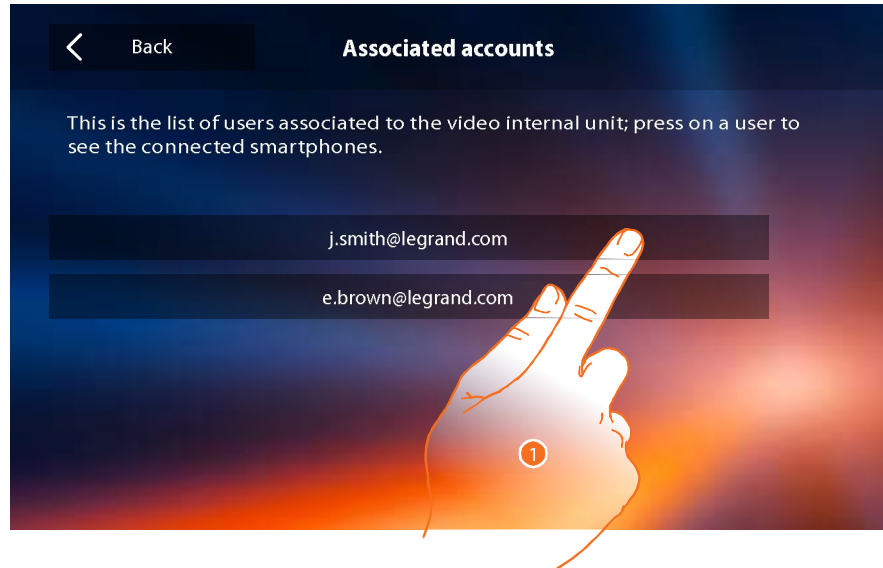


 Install the router in the same room with your Classe 300X

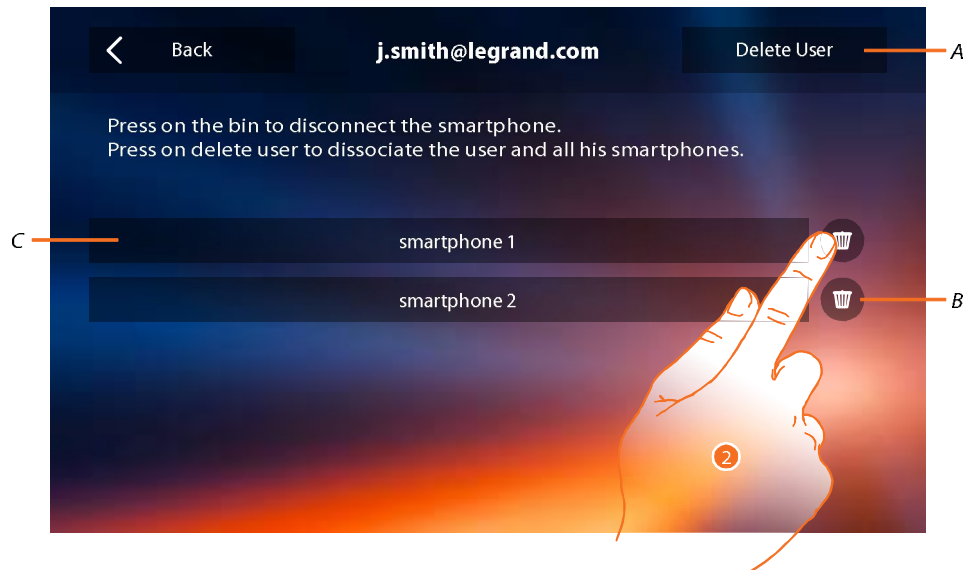
## Csatolt felhasználók

Ez az ablak kilistázza azokat a felhasználókat, akik csatlakoztak a Classe 300X-hez és a csatlakozott okostelefonokat.

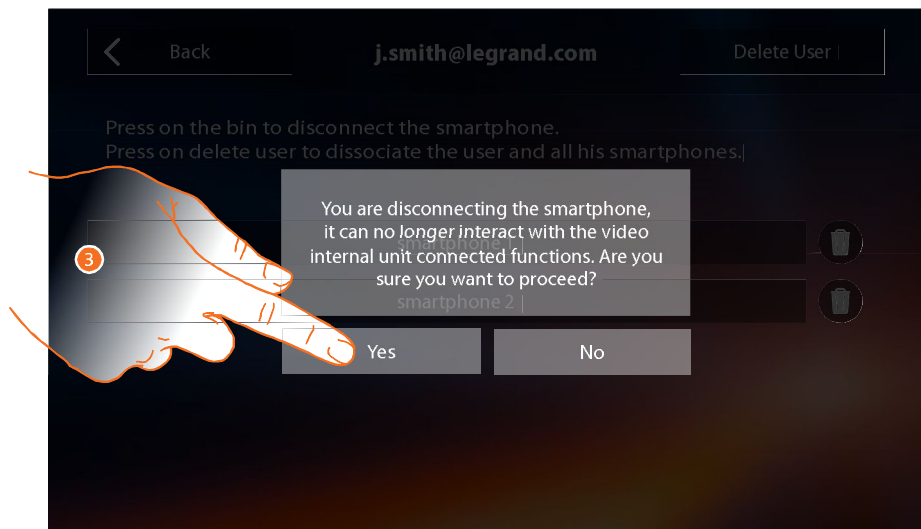
Lehetősége van lecsatlakoztatni az okostelefonokat vagy szétválasztani a felhasználót.



1. Érintse meg, hogy kezelni tudja a felhasználót.



- A. Válassza szét a felhasználót
  - B. Csatlakoztassa le az okostelefonokat.
  - C. Csatlakozott okostelefonok.
2. Érintse meg, hogy lecsatlakoztassa az okostelefont.

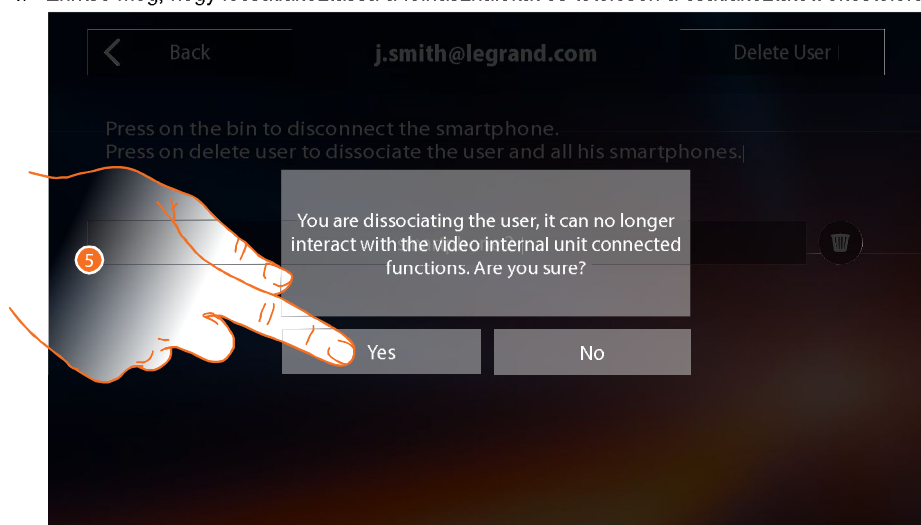


3. Érintse meg a mentéshez.

Hogy csatlakoztassa az okostelefonját megint a Classe 300X-hez, hitelesítse a [DOOR ENTRY APP](#) applikációval.



4. Érintse meg, hogy lecsatlakoztassa a felhasználókat és tétélesen a csatlakoztatott okostelefonokat.



5. Érintse meg az elmentéshez.

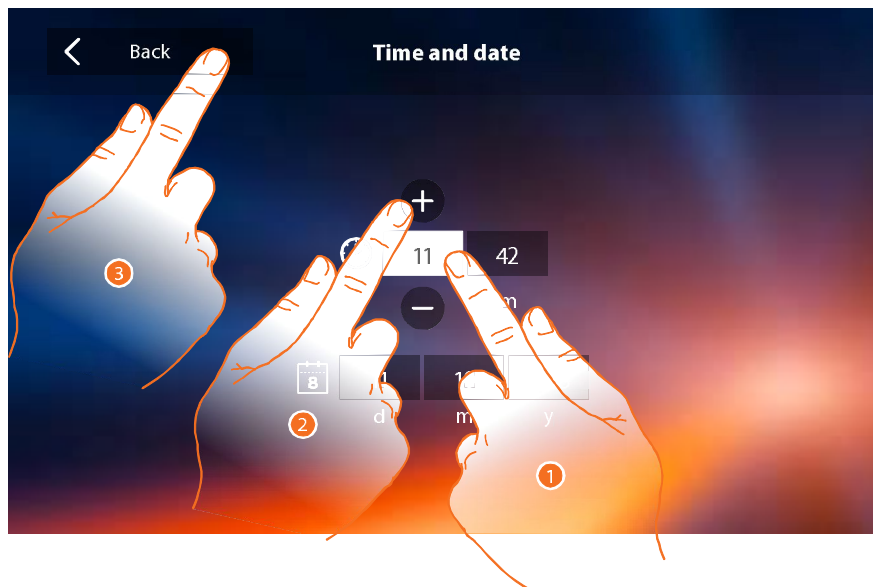
Hogy csatlakoztassa megint a felhasználóját, szükséges, hogy egy másik felhasználó [meghívja](#). Ha nincs másik felhasználó, hajtassa végre a [csatlakoztatási folyamatot](#) megint.

**Megjegyzés:** ha csak egy okostelefon van csatlóva a felhasználóhoz, és azt lecsatlakoztatja, automatikusan lecsatlakoztatja a felhasználót is.



### Idő és dátum

Aktuális idő és dátum beállítás.



1. Érintse meg az ikont a paraméter beállításához; a megjelenő érték növelése vagy csökkentése.
2. Érintse meg a beállításhoz.
3. Érintse meg a visszalépéshez és mentéshez.

### Nyelv

Nyelv beállítása.



1. Érintse meg a beállítani kívánt nyelvet.



### Információ

Ebben az ablakban lehetőségünk van megtekinteni információkat a készülék beállításáról, QR kódot a használati utasításhoz és [DOOR ENTRY APP](#) letöltéséhez, és kezdőoldali logo megjelenítés kapcsolót.

✦ It is necessary to download an available App in PlayStore for Android and/or AppStore for your iOS device to read the QR code



A. Konfigurációs beállítások megjelenítése.

**Megjegyzés:** a [funkció](#) beállítás és módosítása a Classe 300X- ben automatikusan értesít a [DOOR ENTRY APP](#)- ban is az első okostelefon csatlakoztatásnál és az ezutáni módosításnál.

B. QR kód a használati utasítás letöltéséhez.

C. QR kód a [DOOR ENTRY APP](#) letöltéséhez (Androidos verzió)

D. QR kód a [DOOR ENTRY APP](#) letöltéséhez (IOS verzió)

E. Eszköz Vezérlő vagy Alárendelt státusza

F. További energia ellátás.

G. Aktuális szoftver verzió

H [Professional Studio \(Office\)](#) funkció állapot

I. [Üzenet rögzítő](#) funkció

L. Kijelző ki. -bekapcsolása a logó Fő oldalán a [DOOR ENTRY APP](#) letöltéséhez.

A QR kód olvasó segítségével olvassa be a kódot, hogy telepítse a [DOOR ENTRY APP](#)-ot az okostelefonjára. Ez szükséges, hogy kezelni tudja a bejövő hívásokat és egyéb funkciókat közvetlenül az okostelefonjáról.

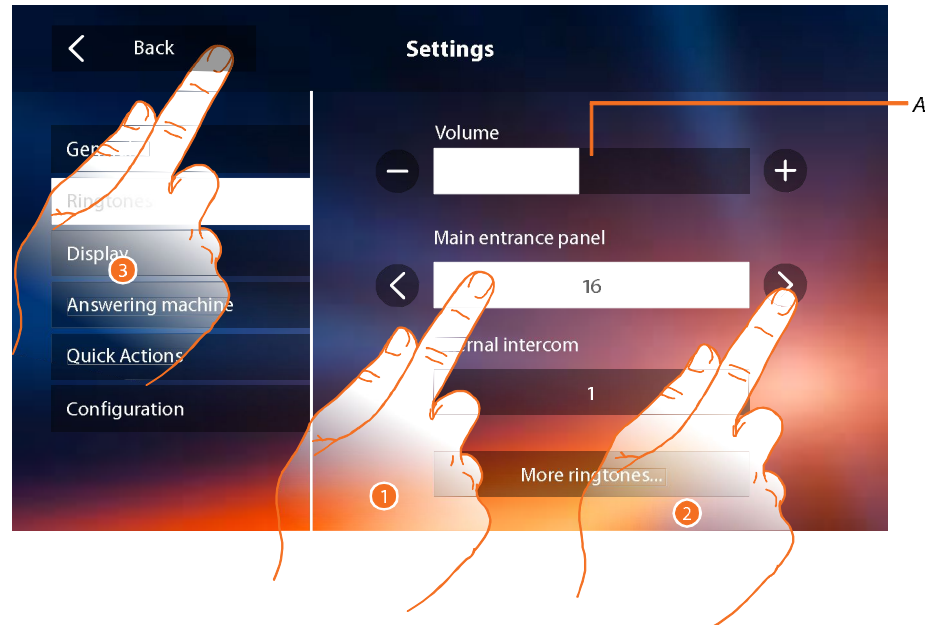
A [DOOR ENTRY APP](#) - al lehetősége van:

- videó hívások fogadása a Belépő panelről
- CCTV funkciók kezelése
- Belépő panel ajtóinak kinyitása
- Classe 300X hívása
- általános működtető rendszer bekapcsolása
- Classe 300X szoftver frissítése

2. Érintse meg a vissza lépéshez.

### Csengőhangok

Ezen az oldalon különböző csengőhangokat tudunk beállítani minden eseményhez, és azok hangerejét tudunk beállítani.



- A. *Hangerő szabályozó.*  
 Válassza ki, hogy melyik eseményhez kívánja kiválasztani a csengőhangot; a választó gomb megjelenik.
- Lapozzon végig a lehetséges csengőhangok között(16); lapozás közben meghallgathatja.
  - Érintse meg a visszalépéshez és mentéshez.

*Make sure that the housing S (S=1;S=2;...) is configured in the Entrance Panels, on the contrary it will not be possible to differentiate the Entrance Panel ringtones*

Események, amikhez csengőhangot tud csatolni:

**Fő Belépő Panel:** hívás a fő Belépő Panelről (S0)

**Beltéri távbeszélő:** hívás a távbeszélőről a lakásában.

**Egyéb csengőhangok...**

**S1, 2, 3 Belépő Panel:** hívás a MÁSODLAGOS Belépő Panel-ről(S1; S2; S3)

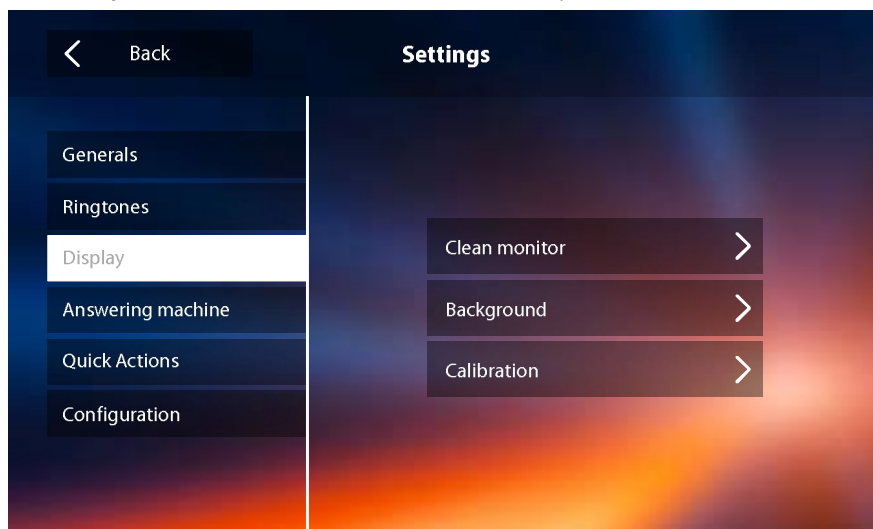
**Kültéri távbeszélő:** hívás egy távbeszélőről egy másik lakásból

**Szint hívás:** hívógombos hívás a kültéri belépő kapun.

**Értesítések:** emlékeztető a választófelületről

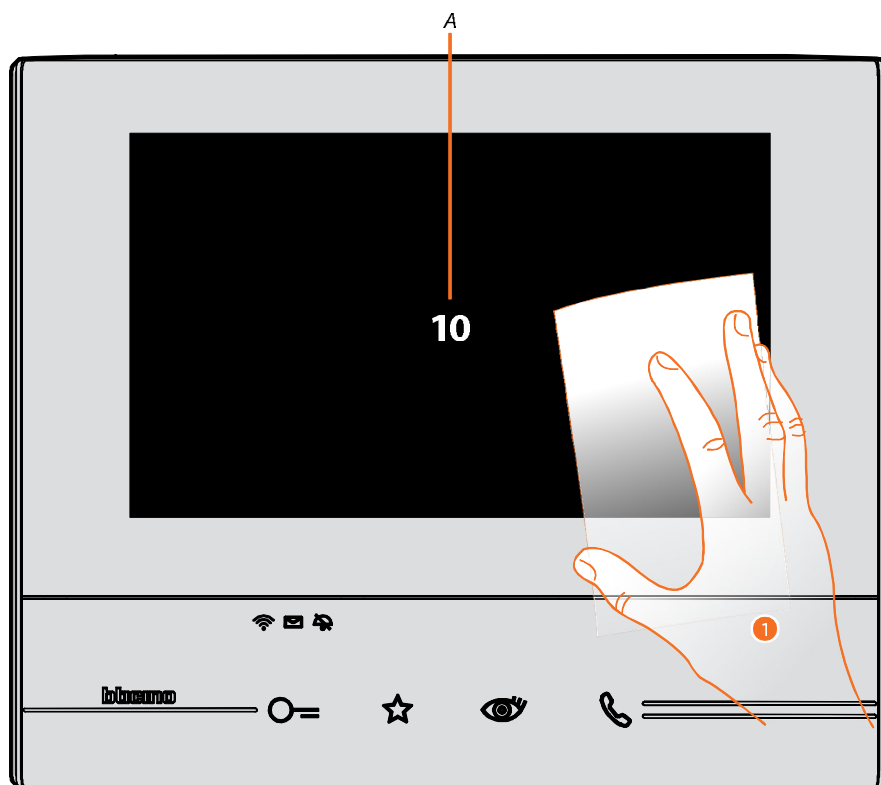
### Kijelző

Ez a rész a kijelző beállításáról, tisztításáról és háttérkép cseréről szól.



### Kijelző tisztítása

Takarítás céljából kapcsolja ki a kijelzőt és gombokat, hogy elkerülje a nem kívánt utasítások elküldését.



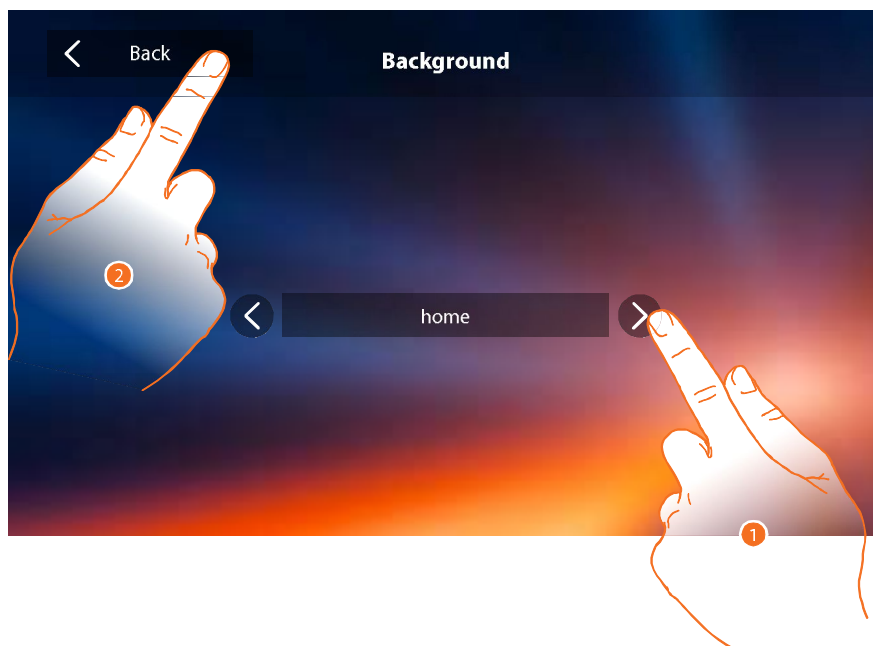
A. Miután megérintette a megfelelő ikont, a kijelző készenléti módban lesz 10 másodpercig.

1. Ezalatt az idő alatt lehetséges a kijelző és a gombok tisztítása.

**Megjegyzés:** ne tisztítson oldószerrel vagy durva felületű anyaggal. Csak puha anyagot használjon.

## Háttérkép

Lehetőség van az eszköz háttérének változtatásához.



1. Lapozzon végig a rendelkezésre álló képek között
2. Érintse meg a visszalépéshez és mentéshez.

## Kalibrálás

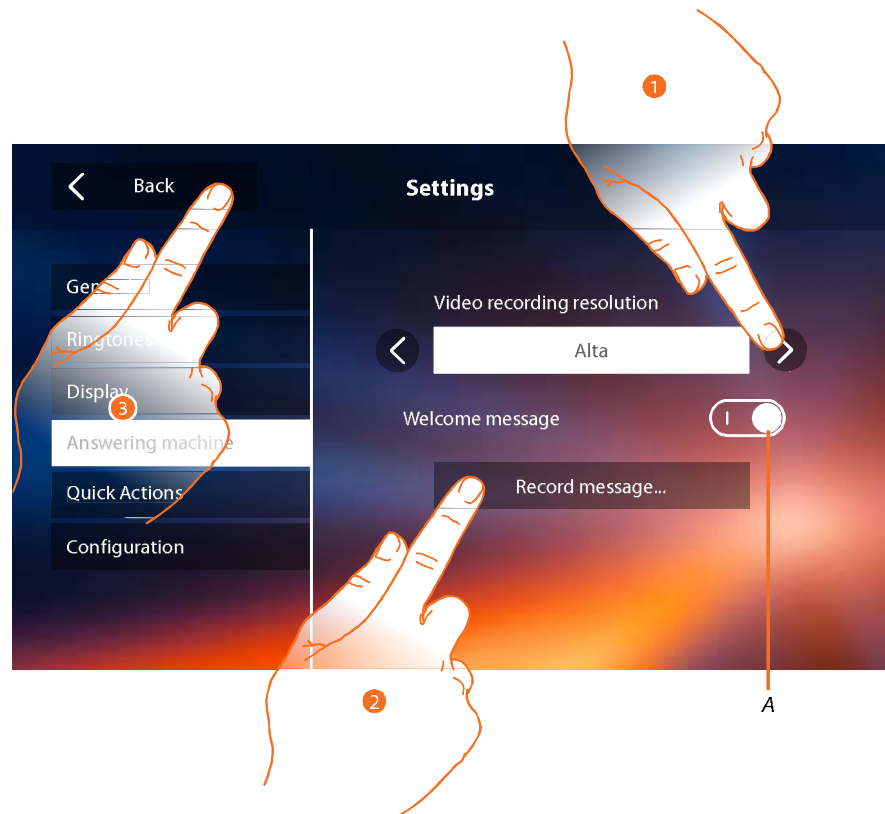
Beállíthatjuk vele a nyomáserősséget.



1. Érintse meg a "kereszt" szimbólumot a kijelzőn mind az 5 ponton.  
A végén, a **OK** ikonok megjelennek a kijelző sarkaiban.  
Érintse meg a kalibrálási folyamat befejezéséhez.

### Üzenetrögzítő

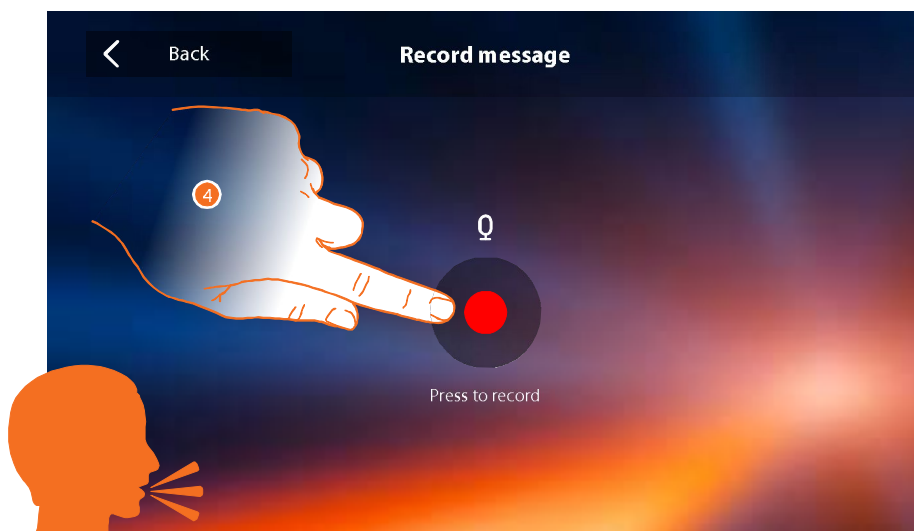
Ezen az oldalon beállíthatja az üzenetrögzítő által felvett videóüzenetek minőségét, illetve üdvözlő üzenet felvétele, be- és kikapcsolása.



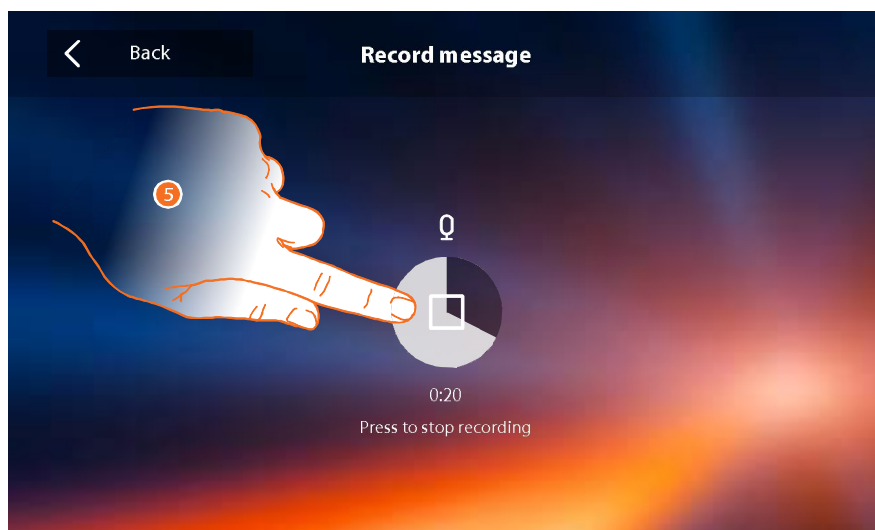
A. Üdvözlő üzenet ki-, bekapcsolása.

1. Videó üzeneteket felvétele nagy felbontásban (max. 25x15 mp.) vagy kis felbontásban (max. 150x15 mp.).
2. Érintse meg az üdvözlő üzenet rögzítéséhez.
3. Érintse meg a visszalépéshez és mentéshez.

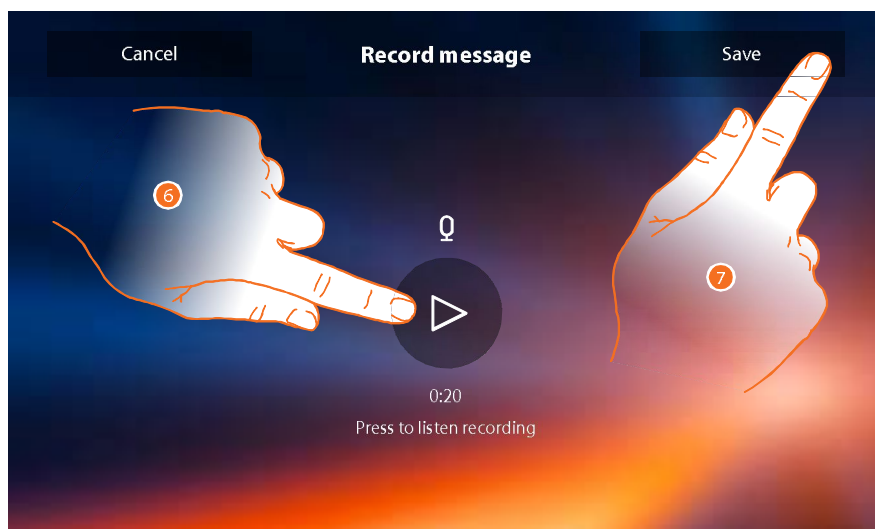
**Megjegyzés:** a legújabb üzenet felülírja a legrégebbit.



4. Érintse meg a felvétel megkezdéséhez, majd rögzítse az üzenetet.




5. Érintse meg a felvétel leállításához.

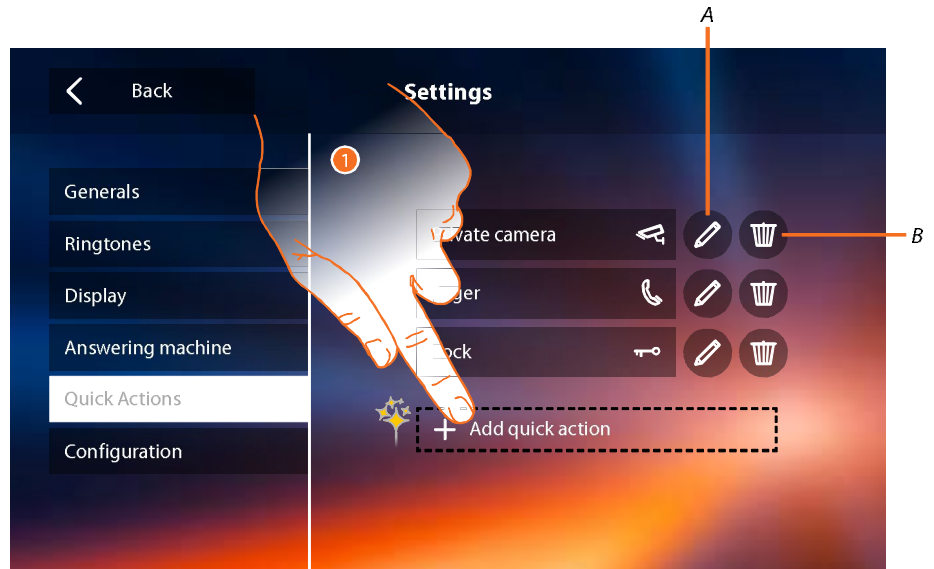


6. Érintse meg az üzenet visszajátszához.
7. Érintse meg a mentéshez.

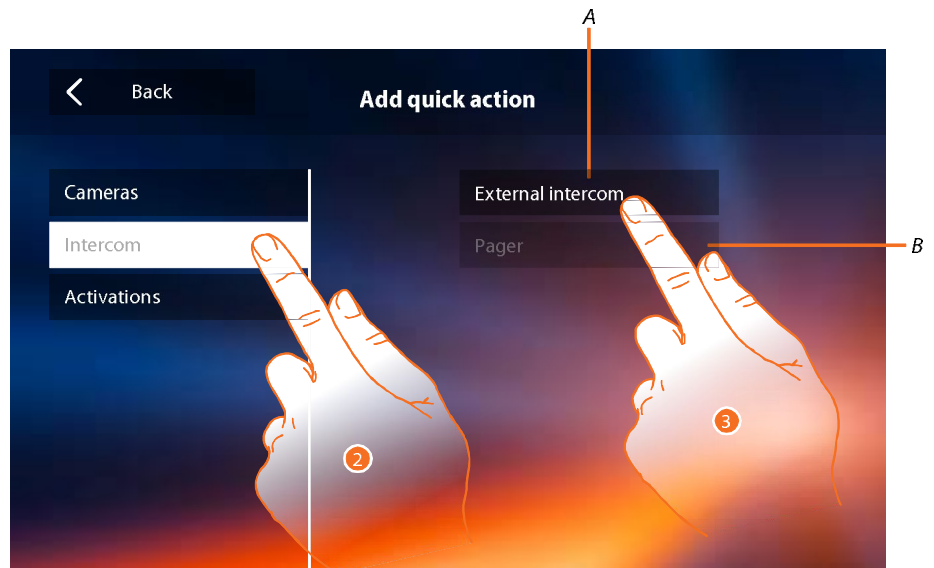
### Gyorsgombok

Ebben a részben lehetősége van 4 gyorsgomb közül választani, amik megjelennek a kezdő oldalon és lehetősége van a nevüket megváltoztatni.

 *Are there controls that are used more often than others? Put them in the main page of your device in order to have them always at your disposal*

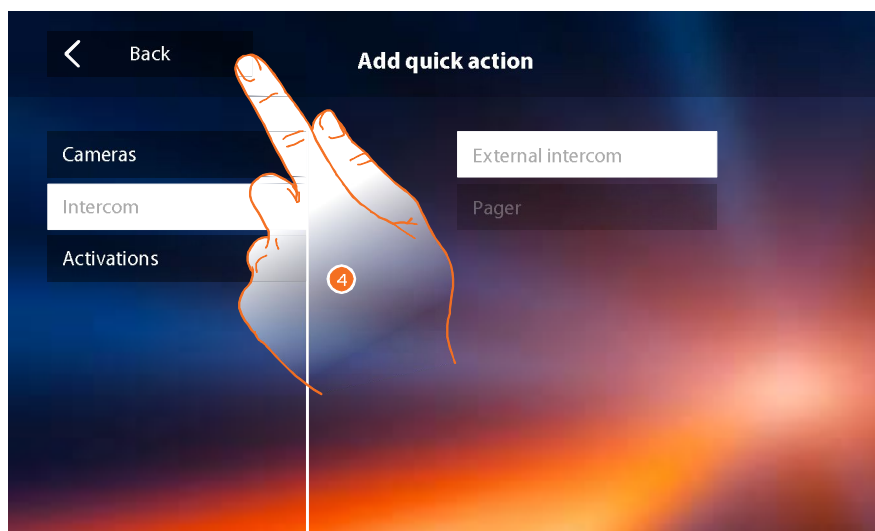


1. Érintse meg a gyorsgomb hozzáadásához.
- A. Változtassa meg a gyorsgomb nevét.
- B. Gyorsgomb törlése a kezdő oldalról.

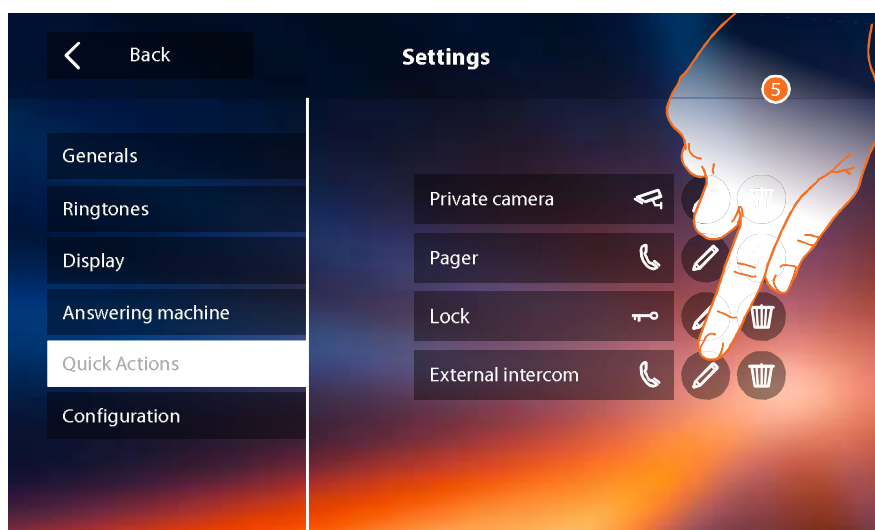


2. Válassza ki, melyik típusú funkciót kívánja a gyorsgombhoz csatolni.
- 3 Válassza ki a megfelelő lehetőséget a felsorolásból.
- A. *Rendelkezésre álló lehetőség.*
- B. *Ez a lehetőség már használatban van.*





4. Érintse meg, hogy visszatérjen a gyorsgomb felületre és elmentse a beállításokat.



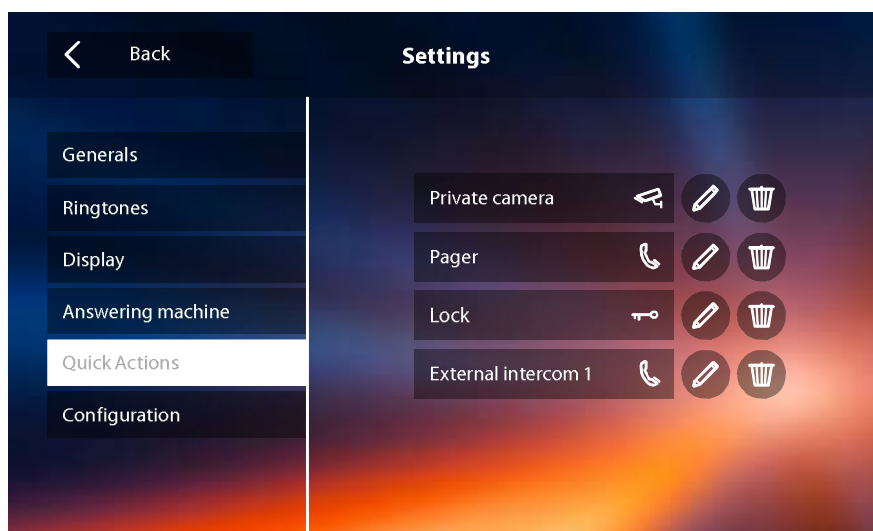
5. Érintse meg a név megváltoztatásához.



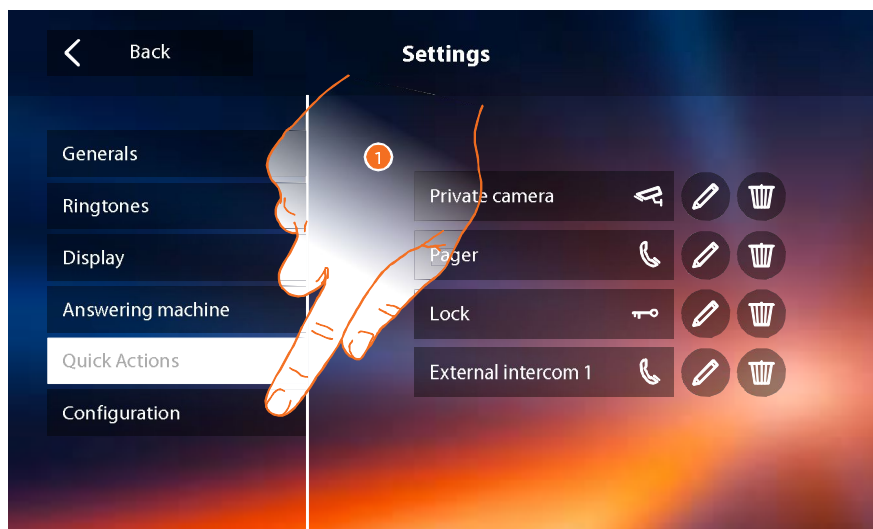
6. Írja be az új nevet.
7. Érintse meg a mentéshez.




**Megjegyzés:** ha a készüléke már fizikailag be lett konfigurálva, csak azok a gyorsgombok átnevezése, törlése vagy használata lehetséges, amit a telepítő előre beállított.

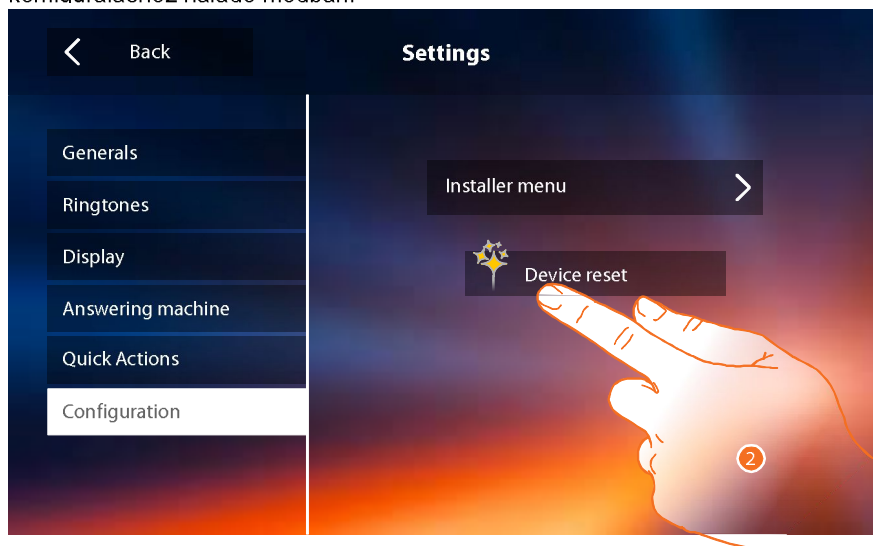


### Konfiguráció

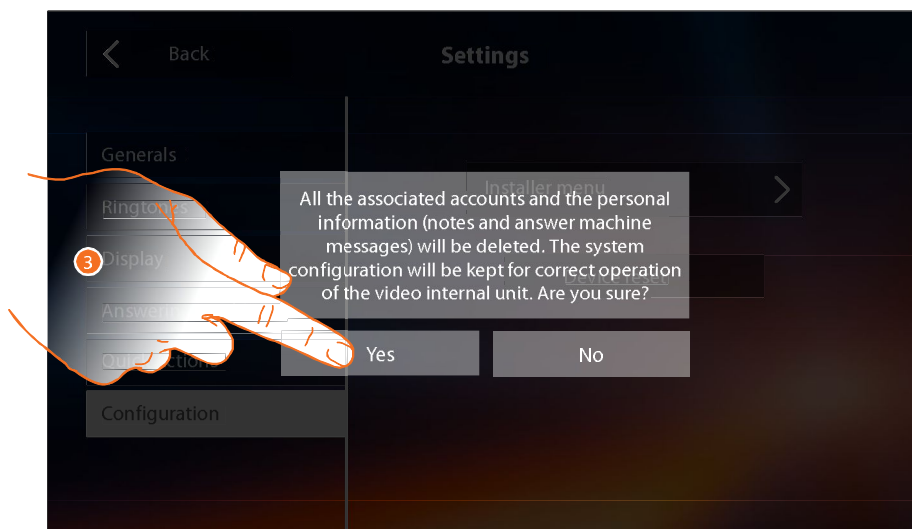


1. Érintse meg a készülék gyári beállításának visszaállításához vagy konfigurálásához haladó módban.

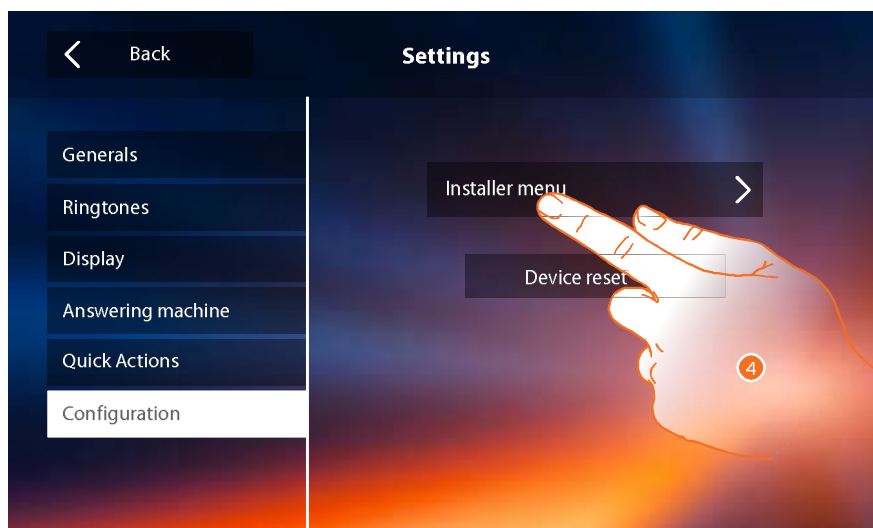
 Are you moving home and do you want to delete all your personal data as MEMOS and MESSAGES IN THE ANSWERING MACHINE from your device and above all do you want that the calls are not forwarded on your smartphone anymore? Reset your device with a simple touch



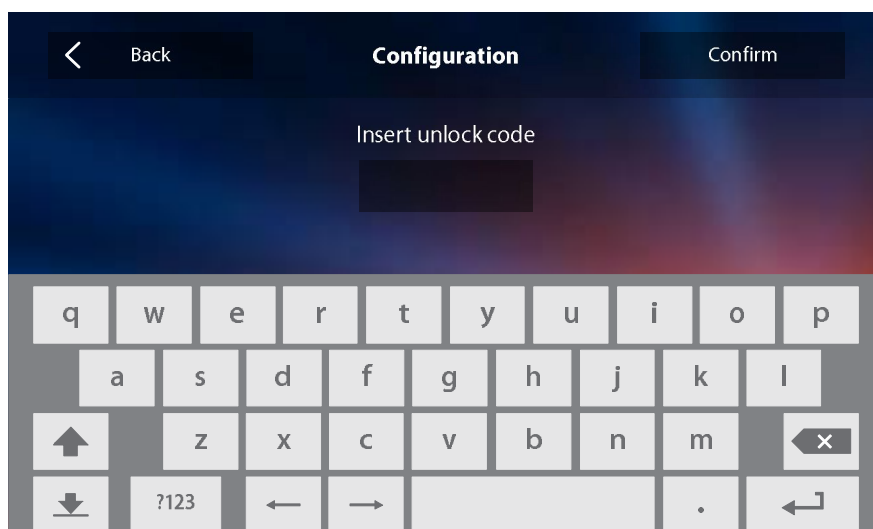
2. Érintse meg az összes [felhasználói fiók lecsatlakoztatásához](#), az [üzenetrögzítő](#) és [jegyzetek](#) törléséhez.



3. Érintse meg a megerősítéshez.



4. Érintse meg a készülék haladó módjában belső konfigurálásához. Ahhoz, hogy belépjen ebbe a részbe, be kell írni a feloldó jelszót.



**Megjegyzés:** a "Konfiguráció" rész az üzembehelyezőnek van fenntartva, helytelen beállításokkal a készülék nem megfelelő módon történő működéséhez vezethet.

## Szolgáltatások

Az alábbi szolgáltatások érhetőek el a Classe 300X készüléken:

[Fejhallgató mód](#)

[Ajtó állapot](#)

[Iroda](#)

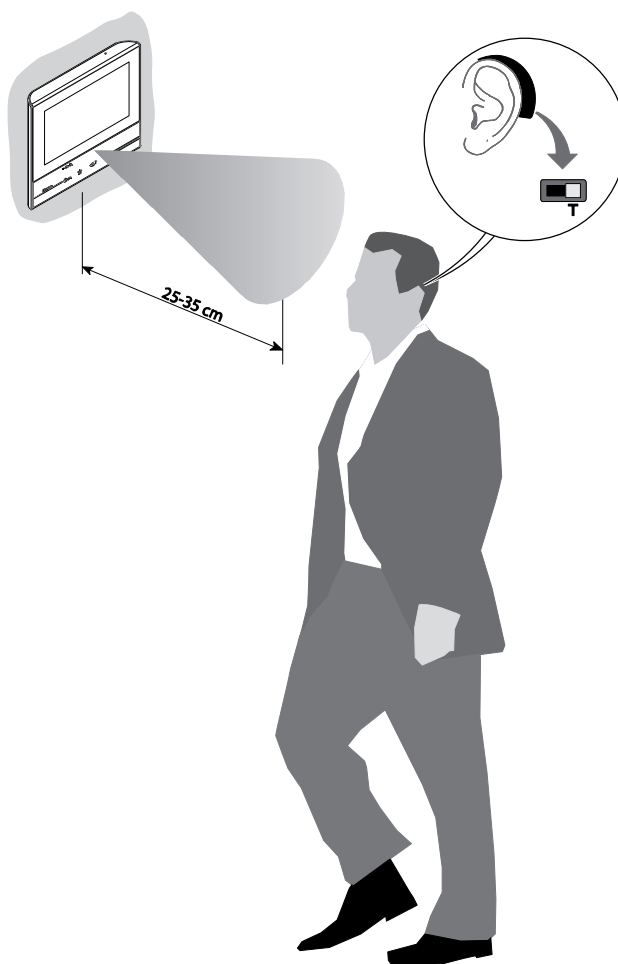
[Üzenetküldés](#)

## Fejhallgató mód

Ez a funkció lehetővé teszi hallókészüléket viselőkhöz számára az eszköz használatát.



Hogy ezt a funkciót használja, állítsa a fejhallgatót T helyzetbe.



Hogy megbizonyosodjunk a fejhallgató és az IU helyes párosításáról, álljon a készüléktől 25-30 cm távolságra.

A közeli fém tárgyak jelenléte és elektronikus berendezések által keltett háttérzaj (pl.: számítógép) csökkentheti a párosító eszköz hatékonyságát.

### Ájtó állapot

Ez a funkció jelzi az ajtózár helyzetét azoknak a rendszereknek, amik fel vannak szerelve erre alkalmas rendszerrel.

Ha az ajtó nyitva van, az "ajtó zár LED" villog, amennyiben zárva, nem világít.

Ez a funkció nem használható együttesen az Iroda funkcióval.



A. LED villog = ajtó zár nyitva

### Iroda

Ez a funkció lehetőséget nyújt az az ajtó zár automatikus nyitására a Belépő Panelről. Aktiválhatjuk ezt a lehetőséget a telepítő segítségével a konfiguráció részben, abban az esetben, ha nem használja az "Ajtó állapot" funkciót.



- A. LED villog = aktív funkció
- 1. Érintse meg, hogy aktiválja a funkciót.

### Üzenetküldés

Ezt a funkciót használhatjuk üzenetküldésre a készülék mikrofonja segítségével, a Hang rendszer hangszóróján keresztül.



1. Érintse meg, hogy belépjen a Távbeszélő (Intercom section) részbe.



2. Érintse meg, hogy aktiválja a lehetőséget.



A. Hozza létre a kapcsolatot.

3. Üzenet lejátszása



4. Érintse meg, hogy lezárja a kapcsolatot.



### Door Entry App

#### Leírás

Miután [regisztrálta](#) és [hitelesítette](#), [kapcsolja össze a készülékkel](#); innentől ezek a lehetőségek érhetők el:

- ajtókamera használata a Belépő Panel-en keresztül
- hazatelefonálás (felhívja a Classe 300X készülékét)
- belépő panel kijelző és kamera képek
- Belépő Panel ajtónyitása
- aktiválja az általános kiegészítőket a rendszerhez kapcsolva;
- szoftverfrissítés a Classe 300X-en



Hogy letöltse a DOOR ENTRY APP-ot (IOS-re App Store-ból, Androidra Play Store-ból), olvassa be a QR kódot az okostelefonjával.



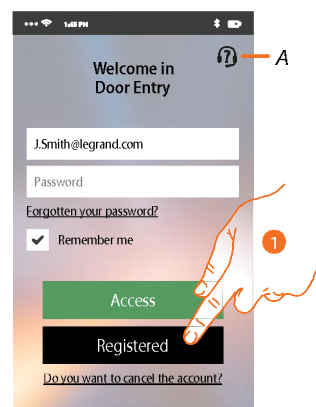
Ezeket a kódokat megtalálja még az eszköz [információ](#) oldalon.

#### Felhasználói fiók regisztráció

Regisztráció szükséges, hogy használni tudja a [DOOR ENTRY APP](#)-ot, így módon kezelni tudja a funkció felületet a Classe 300X készülékével.

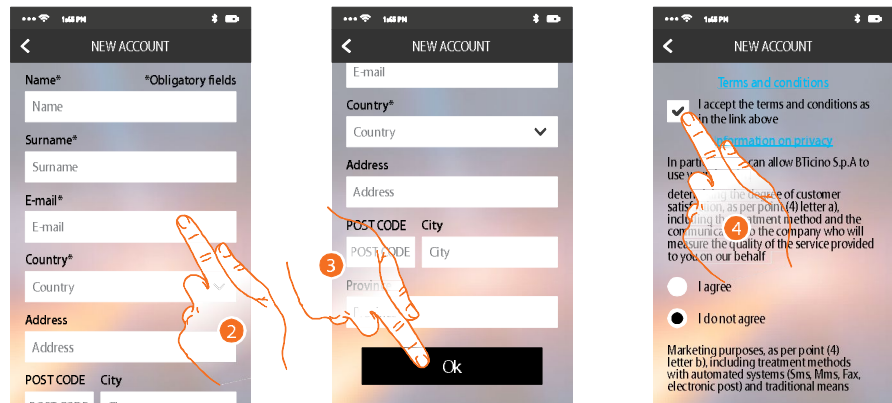
Miután megnyitotta az applikációt, kövesse a regisztrációs utasításokat:

Amint létrejött a felhasználói fiók, beléphet vele a többi kapcsolódott Legrand/BTicino készülék applikációjába.

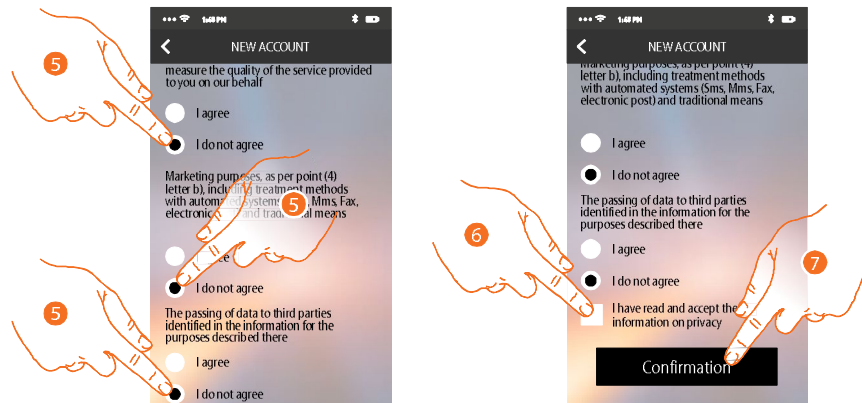


A. Nyissa meg a kapcsolatok oldalt a segítség kéréshez.

1. Érintse meg a regisztráláshoz.

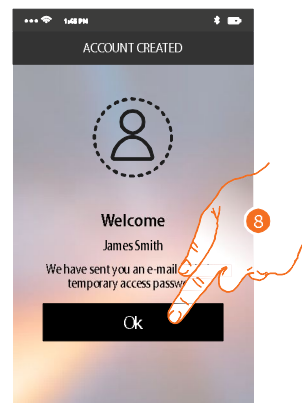


2. Írja be az adatait.
3. Érintse meg a mentéshez.
4. Jelölje be, hogy elfogadja kikötéseket és felhasználási feltételeket a csatolt szövegben (kötelező)



5. Engedélyezheti adatai felhasználását különböző célokra.
6. Jelölje be a információ bitonsági lehetőséget (kötelező)
7. Érintse meg a mentéshez.

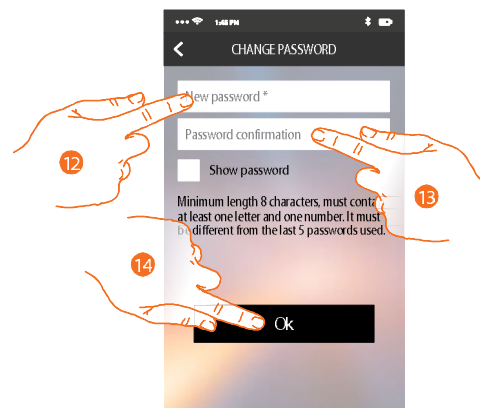
Miután megerősítette, a rendszer küldeni fog egy ideiglenes jelszót a regisztrációnál megadott email címre az első belépéshez.



8. Érintse meg a mentéshez.



9. Írja be az email címét.
10. Írja be a kapott jelszót.
11. Érintse meg a belépéshez.



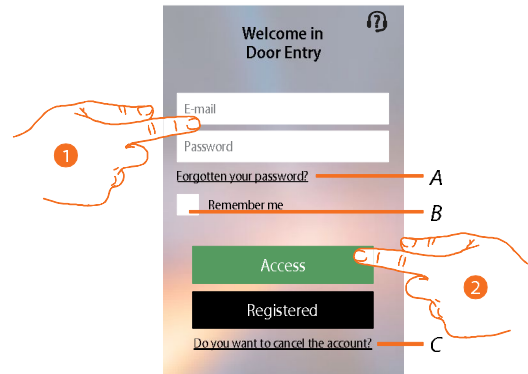
12. Biztonsági okokból írjon be egy új jelszót az alábbi feltételekkel:
  - minimum 8 karakterhossz
  - tartalmazzon legalább egy számot és egy betűt
  - különbözzön a legutóbb használt 5 jelszótól
13. Írja be a jelszót újra.
14. Érintse meg a megerősítéshez. Ha sikeres, kapni fog egy megerősítő email-t.

Ennél a pontnál a rendszer mutatni fog egy bemutatót, hogy hogyan tudja [csatlakoztatni](#) a Classe 300X-ét a [DOOR ENTRY APP](#)-hoz.

**Megjegyzés:** ha a Classe 300X-e már csatlakoztatva van, de szeretne még felhasználót hozzáadni, aki tudja használni ugyanazokat a funkciókat, meg kell hívnia használva a megadott [procedúrát](#) közvetlenül az okostelefonjáról. Tudja ugyanazt a felhasználót használni különböző okostelefonról egyidejűleg.

### Hitelesítés

Miután regisztrált a feületen, hitelesítse adatait azzal, hogy belép az email címével és jelszavával.



- A. Érintse meg a [jelszó visszaállításhoz](#).
- B. Pipálja ki, hogy rendszeresen beléphessen adatai beírása nélkül.

**Megjegyzés:** Normál használat és a B pont kipipálása esetén is kérheti a rendszer az email címét és jelszavát.

Ez normális és szükséges a fiók biztonsága érdekében.

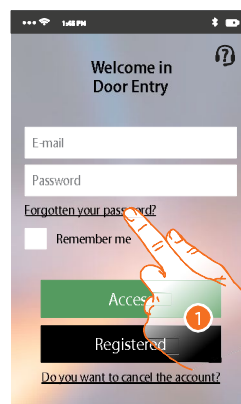
- C. Érintse meg a [fiók törlése](#) folyamat elindításához.  
A törlésre került fiókot nem lehet visszaállítani és kiterjed a többi csatlakoztatott Legrand/BTicino készülék applikációjára is.

1. Írja be email címét és jelszavát.
2. Érintse meg a belépéshez.

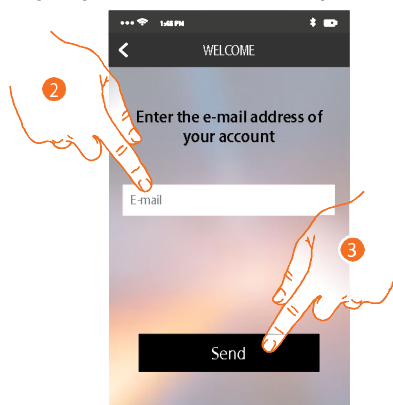
**Megjegyzés:** három, egy órán belüli sikertelen bejelentkezést követően (helytelen jelszó) a rendszer blokkolja a felhasználót 15 percre.

### Elfelejtett jelszó

Ha elfelejtette a jelszavát:



1. Érintse meg, hogy aktiválja a jelszó visszaállítási folyamatot.



2. Írja be az email címét, ami a fiókhhoz van csatolva. Erre lesz az új jelszó elküldve.
3. Érintse meg az elküldéshez.

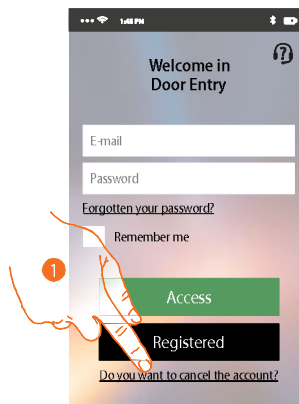


A jelszavát újra állítottuk és az új jelszót, amivel be tud lépni a [DOOR ENTRY APP](#)-ba, elküldtük a második pontban megadott email címre.

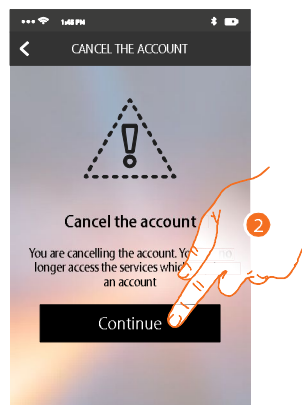
4. Érintse meg, hogy kilépjen a folyamatból.

### Fiók törlése

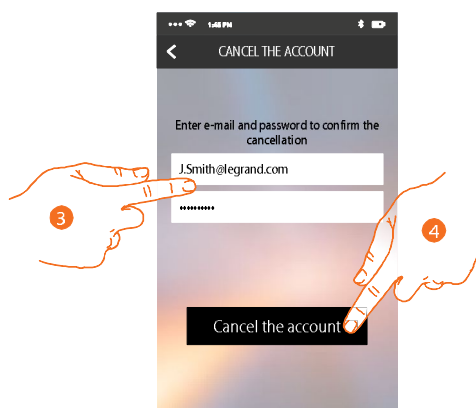
Ebben a folyamatban törölheti a fiókját.



1. Érintse meg a kezdéshez.

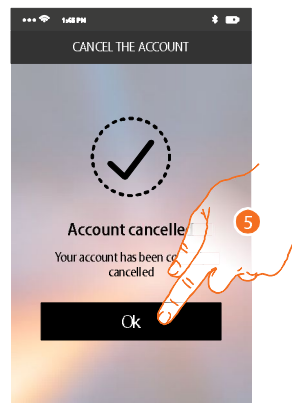


2. Érintse meg a folytatáshoz. Ha a folyamatot befelyezte, a fiókját végleg eltávolítjuk.



3. Írja be az email címét és jelszavát a fiók törléséhez.
4. Érintse meg a mentéshez.

Megerősítő figyelmeztetés.



5. Érintse meg a folytatáshoz.

### Az eszköz csatlakoztatása

Miután regisztrált, majd bejelentkezett az első alkalommal (az első okostelefonnal) látni fog egy útmutatót. Ezt kövesse, hogy csatlakoztassa a felhasználói fiókját a Classe 300X -készülékéhez.

**Megjegyzés:** a Classe 300X -nek ugyanazon a Wi-Fi hálózaton kell lennie, mint amire az okostelefon a [DOOR ENTRY APP](#) -al van csatlakozva.

Elég egy sikeres folyamat, hogy csatlakoztatni tudja a két eszközt.

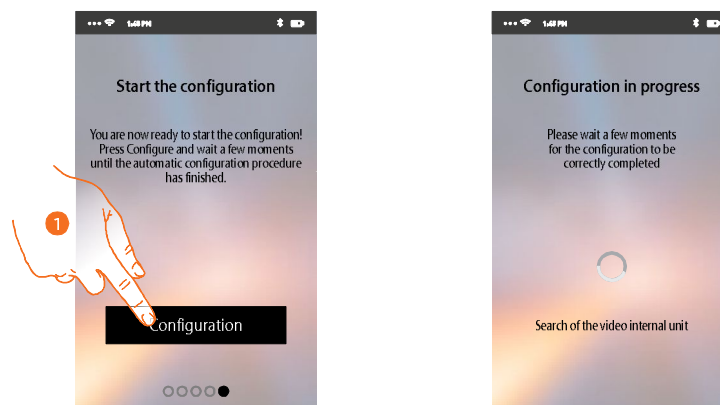
Tud meghívi még felhasználókat, akik szintén tudják használni a Classe 300X funkcióit.

A csatlakozáshoz először kapcsolódjon a Classe 300X -el a Wi-Fi halózathoz.

Ha a [folyamat](#) sikeres, az ikon világítani fog.

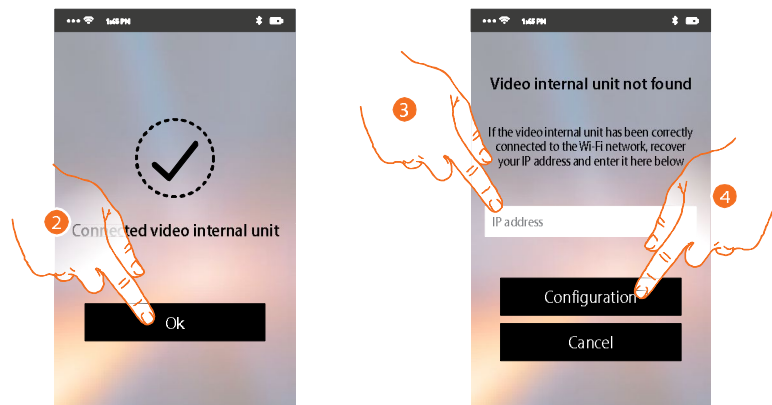


Miután végig ért az útmutatón lépésről lépésre, elér az alábbi oldalra. Itt meg tudja csinálni a csatlakoztatást.



1. Érintse meg a megkezdéshez.





2. Érintse meg a folyamat befelyezéséhez és visszatéréshez a fő oldalra. Amennyiben nem találja a Classe 300X -et a hálózaton automatikus módban, egy képernyő jelenik meg, ahol beírhatja a Classe 300X [IP címét](#) manuálisan.

3. Írja be a Classe 300X IP címét.

4. Érintse meg a folyamat megkezdéséhez.

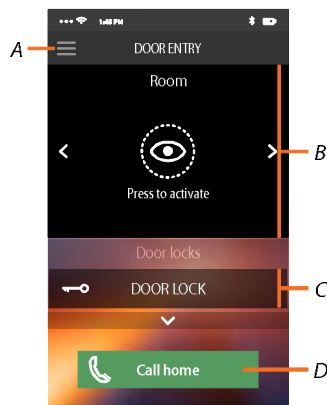
Amennyiben a folyamat sikeres, az ikon világítani fog.



### Fő oldal

Miután [bejelentkezett](#), erről az oldalról kezelni tudja a Classe 300X -ét és videós beléptető rendszert.

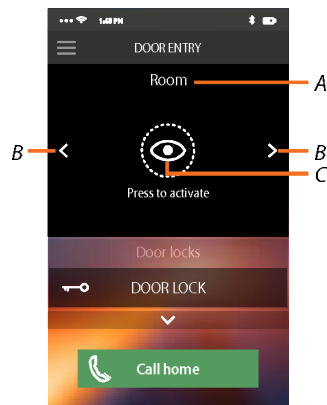
Ezen kívül számos beállítást eszközölhet fel-le görgetéssel a menün keresztül.



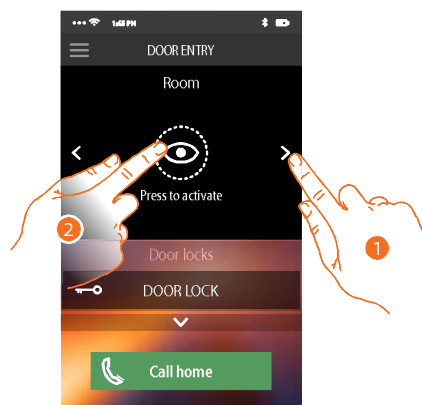
- A. Kihúzható menü.
- B. Kamerák vagy Beléptető Panel választó
- C. Ajtózár kapcsoló
- D. Classe 300X hívása

### Kamerák vagy Beléptető Panel kijelző

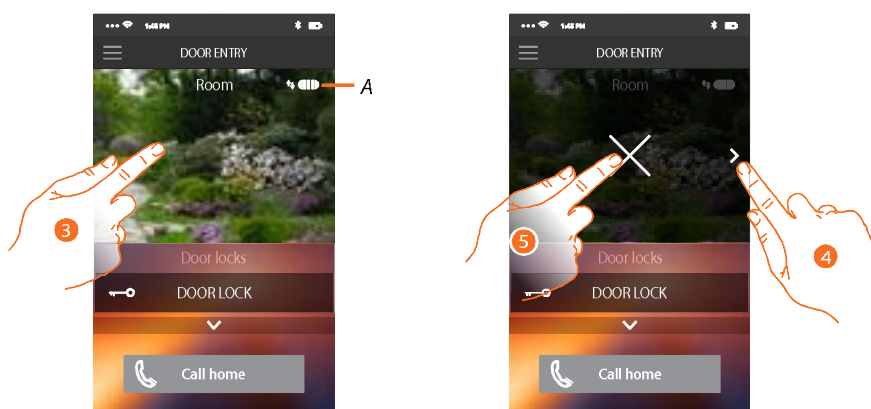
Ezzel a funkcióval megtekintheti a kamerák vagy a Beléptető Panel képeit, amiket beállítot a Classe 300X telepítésénél.



- A. Kamera neve vagy Beléptető Panel.
- B. Választás kamerák vagy Beléptető Panel között.
- C. Kamerák vagy Beléptető Panel képei



1. Válassza ki a kívánt kamerát vagy Beléptető Panelt
2. Érintse meg a megjelenítéshez.



- A. *Minőség jelző: jelzi, hogy megfelelők-e a feltételek (Felhő szolgáltatás, Wi-Fi és 3G/4G kapcsolat) a kommunikációhoz.*



Jó minőség



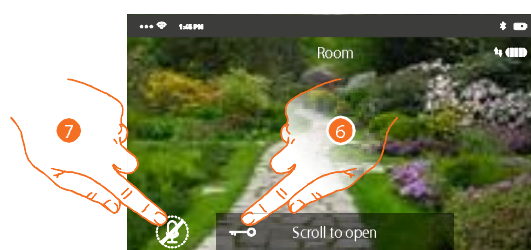
Átlagos minőség



Rossz minőség

3. Érintse meg, hogy váltani tudjon a kamerák vagy a Beléptető Panel között és hogy le tudja állítani a filmezést.
4. Érintse meg, hogy váltson a következő kamerára.
5. Érintse meg, hogy befejezze a filmezést.

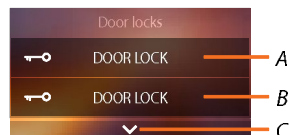
Az okostelefont fekvő helyzetbe fordítva, megjelenítheti a Beléptető Panel ajtó zárát.



6. Húzza el jobbra, hogy aktiválja az ajtó zárát.
7. Érintse meg a mikrofon használatához.

### Ajtózár nyitása

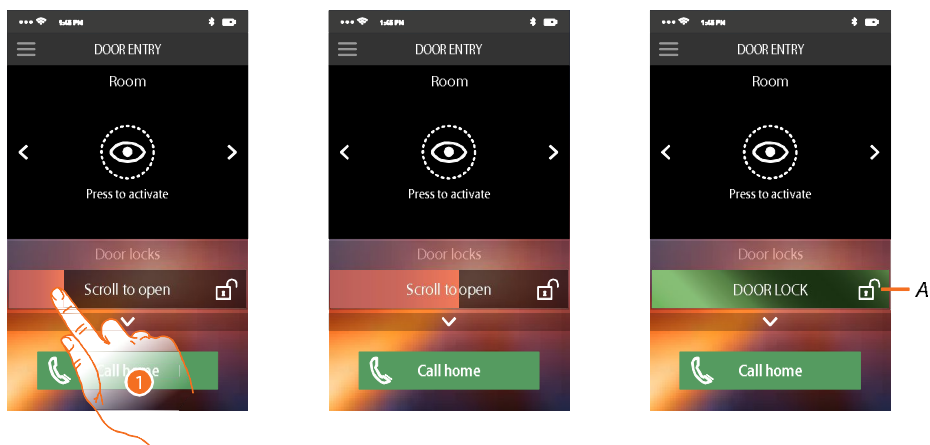
Ezzel a funkcióval lehetősége van a Beléptető Panel ajtózárának nyitására.



A. A Beléptető Panel ajtózára.

B. Ajtózárak.

C. Többi ajtózár megjelenítése.



A. Amikor zöldre vált az ajtózár ikon, akkor aktíválva van. Ha vörös marad, az utasítás nem lett megfelelően végrehajtva.

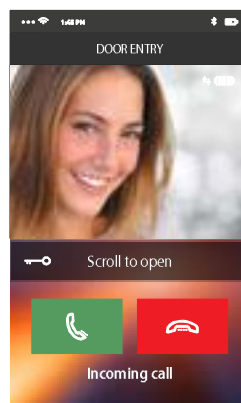
1. Húzza el jobbra az ajtózár aktiválásához.

**Megjegyzés:** hogy mennyi ajtózárát tud megjeleníteni a Fő oldalon, az az okostelefonjától függ. Használja a lehúzó menüt az összes zár megjelenítéséhez.

### Videóhívás fogadása

Ezzel a funkcióval videóhívásokat tud fogadni a Beléptető Panelről.

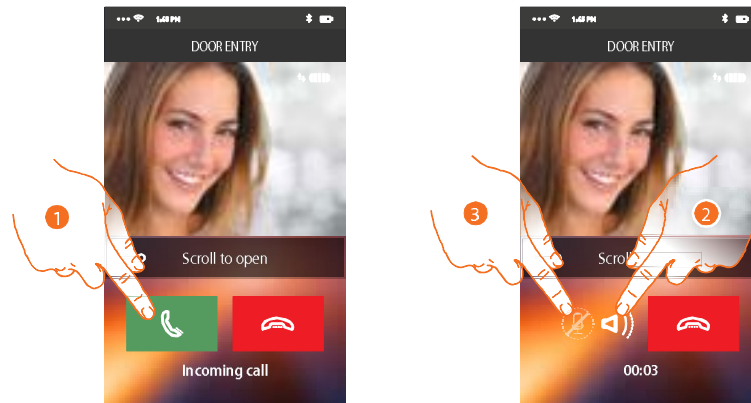
**Megjegyzés:** ahhoz, hogy videóhívásokat tudjon fogadni, engedélyezni kell ezt a [funkciót](#).



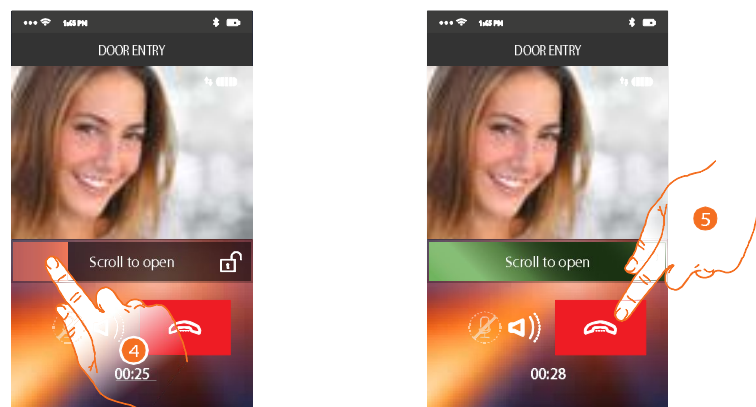
Hívásfogadás okostelefonról, készenléti állapotban:

- Android készüléken, a hívás\* kezelővel készített kép megjelenik;
- iOS készüléken, hívásértesítő megjelenik.

\*Az első három okostelefon, amelyik fogadja a hívást, látni fogja a videó képet mielőtt felvonná a hívást, a többi csak miután felvette a hívást. Egy készülékről való válasz kizárja a maradékot.



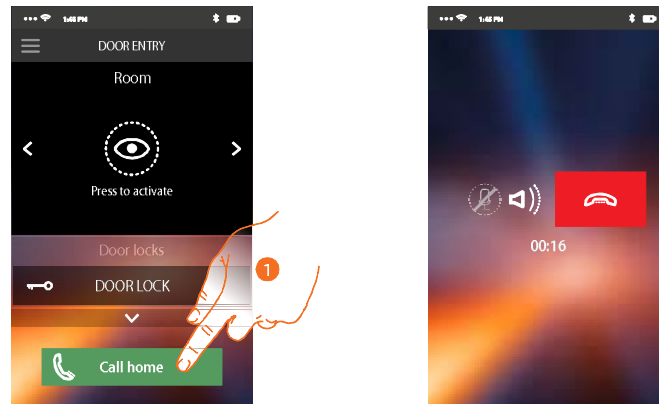
1. Érintse meg, hogy aktiválja a hangot és válaszoljon, a hívás hangja automatán kihangosítón lesz.
2. Érintse meg, hogy kihangosítóról normál módra váltson.
3. Ha szükséges, lenémíthatja a mikrofont.



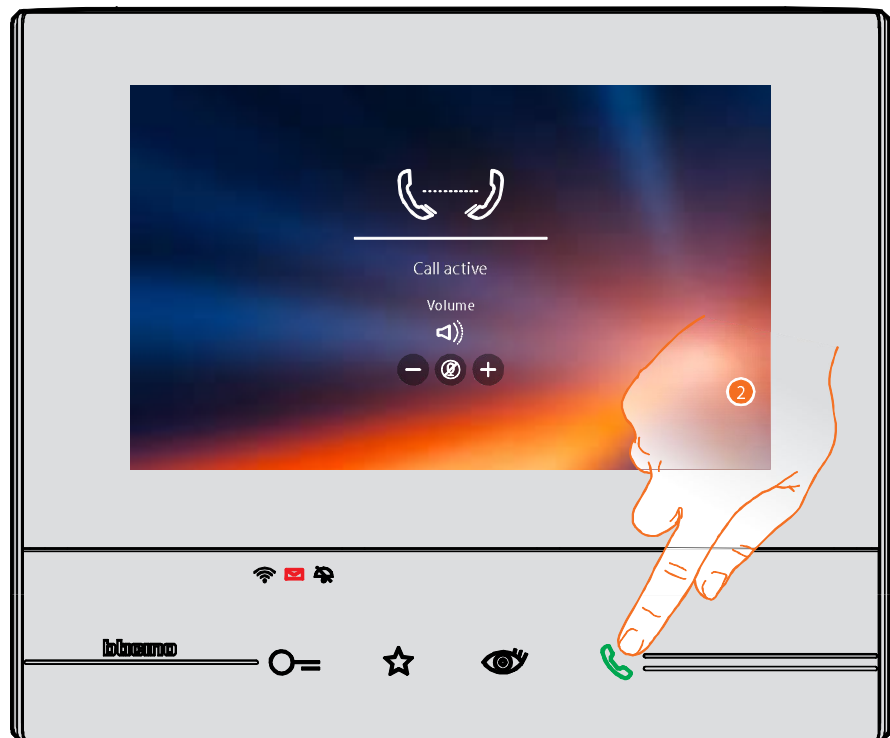
4. Lehetősége van kinyitni az ajtózárat annak a Belépő Panelnek, amelyikről a hívás érkezett, a csúszka jobbra húzásával. Amint zöldre vált, az ajtózárat nyitva van. Ha vörös marad, az utasítás ne lett megfelelően végrehajtva.
5. Érintse meg a hívás befejezéséhez.

## Otthoni hívás: Hívja fel a Classe 300X készülékét

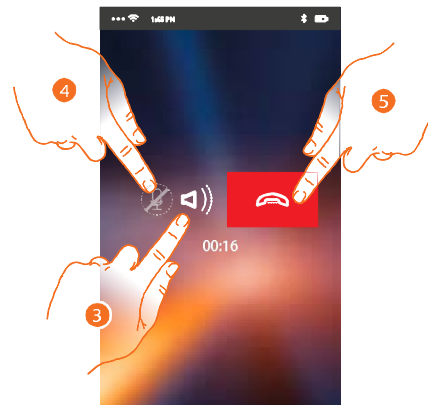
Ezzel a funkcióval kommunikálhat a Classe 300X készülékével.



1. Érintse meg, hogy hívja a Classe 300X készülékét.



2. Amint a Classe 300X készülék fogadja a hívást, az audió kapcsolat aktív.

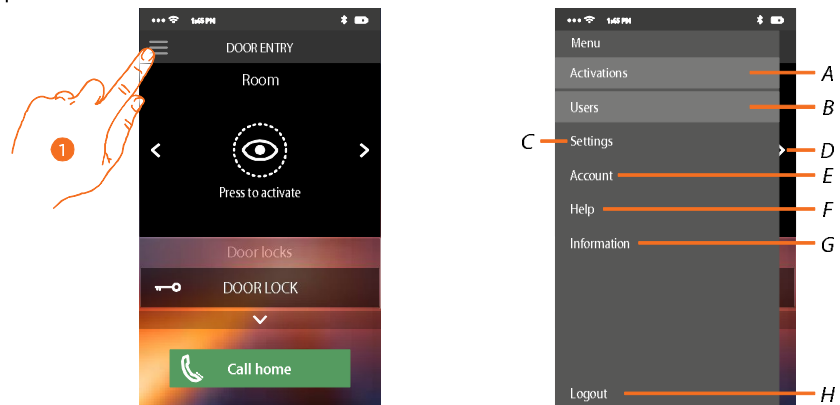


A hívás automatán kihangosítón lesz.

3. Érintse meg, hogy kihangosítóról normál módra váltson.
4. Érintse meg, hogy lenémítsa a mikrofont.
5. Érintse meg a hívás befelyezéséhez.

### Menü

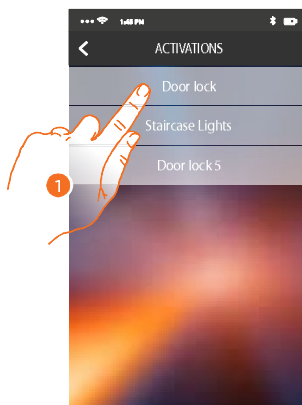
A lehúzható menüvel parancsokat adhat ki, kezelheti a csatolt felhasználókat, frissítheti a Classe 300X verzióját, módosíthatja a felhasználói fiók adatait és információkat jeleníthet meg az applikációról.



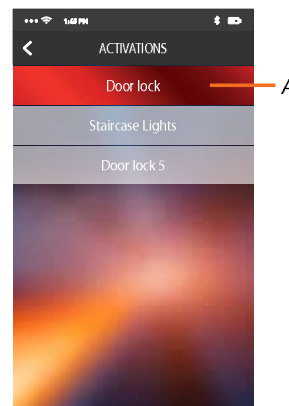
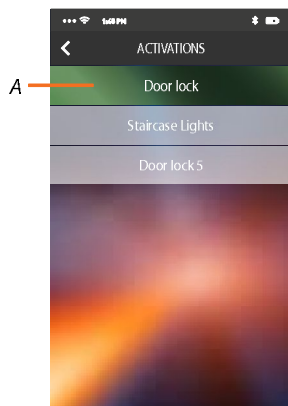
1. Érintse meg a lehúzható menü megnyitásához.
- A. Kapcsolók rész megnyitása.
- B. Felhasználók rész megnyitása.
- C. Beállítások rész megnyitása.
- D. Lehúzható menü bezárása.
- E. Fiókok menü megnyitása.
- F. Ügyfélszolgálati elérhetőség rész megnyitása.
- G. Applikáció információk megjelenítése (verzió szám, stb...).
- H. Kijelentkezés.

### Kapcsolók

Ebben a részben lehetősége van különböző funkciók (pl.: ajtózárok, kerti villágítás, stb.) ki-bekapcsolására. A lehetőségek listáját a [Kapcsolók](#) részben találja.



1. Érintse meg az ajtózár aktiválásához.

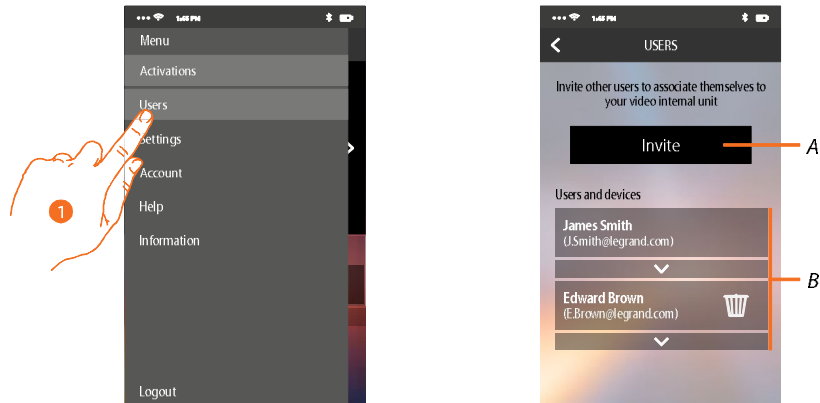


A. Amennyiben a kulcs zöld színű, az aktiválás sikeres volt. Ha vörös színű marad, probléma lépett fel az aktiválás során.



### Felhasználók

Ebben a részben lehetősége van lecsatlakoztatni a felhasználókat és szétkapcsolni az okostelefonokat, amik hozzá kapcsolódnak. Még lehetősége van meghívni új felhasználókat és csatolni őket a Classe 300X készülékhez, így lehetőségük nyílik használni további funkciókat. Miután a meghívott felhasználó regisztrált és bejelentkezett, megjelenik az alábbi listában.



1. Érintse meg a felhasználók rész megnyitásához.

A. Folyamat megkezdése.

B. Csatolt felhasználók.



C. Neve és regisztrált email címe a felhasználónak.

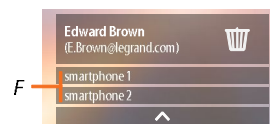
D. Felhasználó és hozzá tartozó okostelefonok szétkapcsolása.

Egyesével is tud okostelefonokat szétkapcsolni a Classe 300X [Kapcsolt fiókok](#) oldalon.

**Megjegyzés:** ahhoz, hogy újra csatlakoztatni tudja felhasználóját, szükséges, hogy valamelyik felhasználó meghívja magát. Ha erre nincs lehetőség, használja megint a [csatolás](#) lehetőséget.

E. Felhasználóhoz csatolt okostelefonok listája.

2. Érintse meg, hogy megjelenítse a csatlakoztatott okostelefonok listáját.



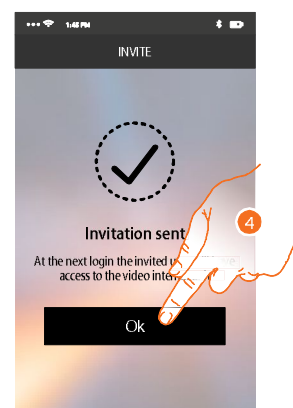
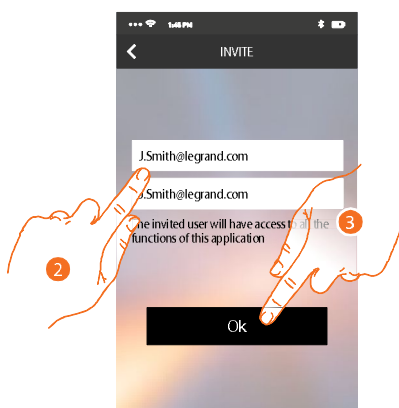
F. Csatlakoztatott okostelefonok.

### Felhasználó meghívása

Ezt végrehajtva lehetősége van felhasználókat hozzáadni a Classe 300X készülékhez, így ők tudják használni a készülék nyújtott lehetőségeket.



1. Érintse meg a felhasználó meghívásához.

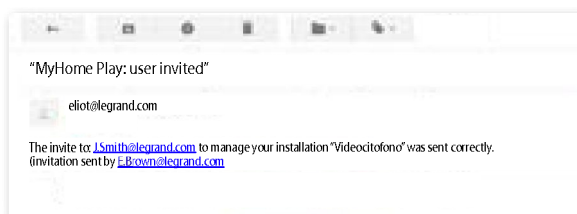


2. Írja be a csatolni kívánt személy email címét, majd erősítse meg.
3. Érintse meg a meghívás megerősítéséhez.
4. Érintse meg a mentéshez.

**Megjegyzés:** a meghívott felhasználó tudja használni a rendszert és a Classe 300X funkcióit.

A meghívott felhasználó kapni fog egy emailt egy meghívóval a Classe 300X készülékhez. Hogy csatlakozni tudjon, le kell töltenie a [DOOR ENTRY APP](#) -ot, regisztrálni, bejelentkezni és elfogadni a meghívást.

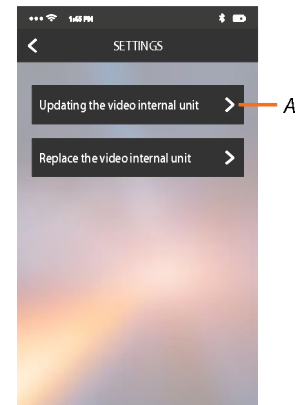
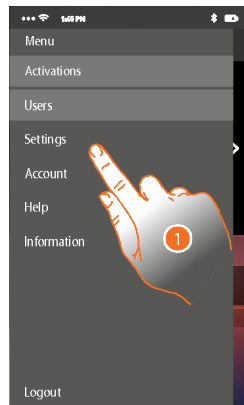
Ezután látni fogja a csatlakoztatott felhasználók között.



### Beállítások

Ebben a részben tudja frissíteni a Classe 300X készülékét és cserélni a belső videós egységet. Ez a utóbbi funkció lehetőséget nyújt a hibás eszköz cseréjére.

Az összes konfiguráció vissza lesz állítva, kivéve az eszköz kapcsolódását a Wi-Fi hálózathoz, amit el kell végeznie az applikációhoz csatlakoztatás előtt.



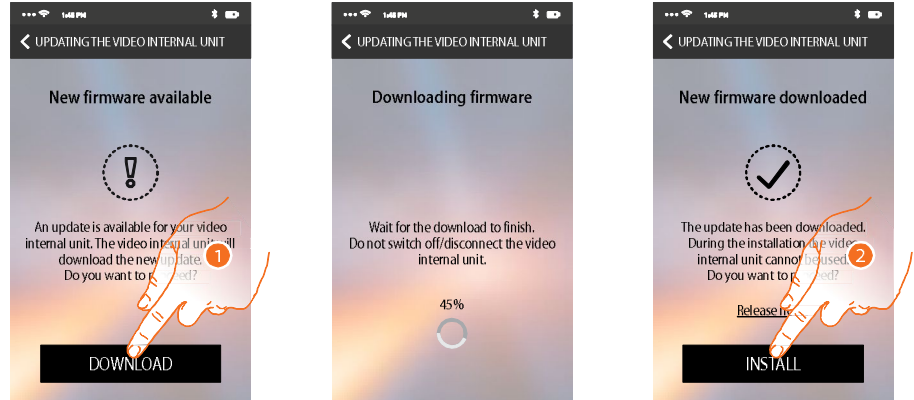
1. Érintse meg a beállítások rész megnyitásához.

A. *Classe 300X frisítése.*

B. *Hajtsa végre a folyamatot, amikor cseréli a Classe 300X -et.*

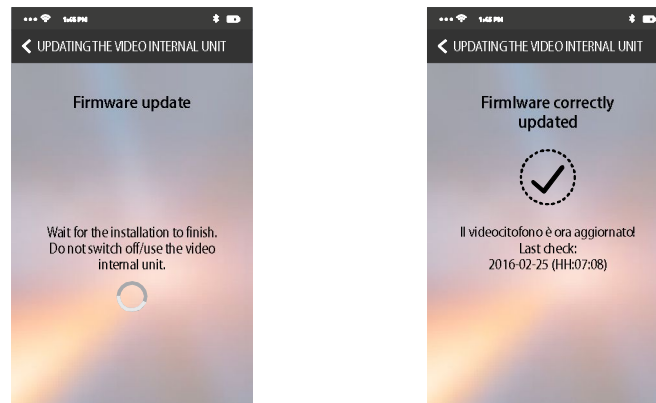
### Classe 300X frissítés(csak akkor, ha ugyanazon a Wi-Fi hálózaton van, mint a Classe 300X)

Amint új verzió elérhető, fog kapni egy értesítést az okostelefonjára. Ezután bármikor tudja frissíteni a Classe 300X eszközt ebben a részben.



Ha belépve ebbe a részbe látja, hogy frissítés lehetséges, lehetősége van annak letöltéséhez, vagy maradni a jelenlegi verziójánál.

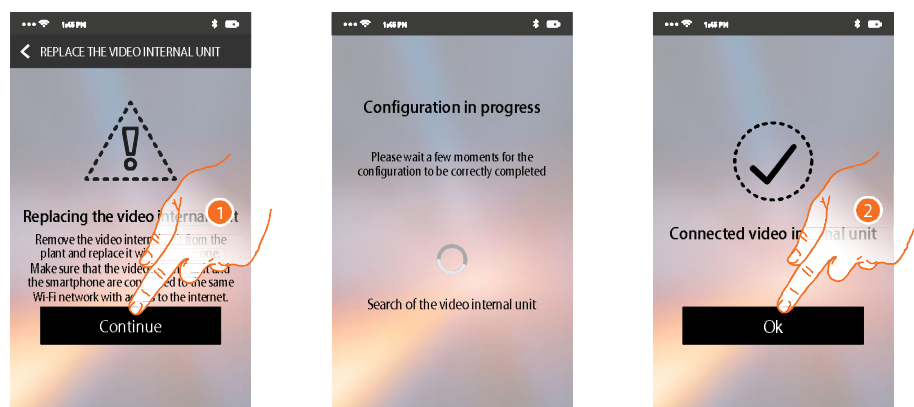
1. Érintse meg a frissítésletöltéséhez.
2. Érintse meg a telepítéshez.



A telepítés befejeztével, láthatja az aktuális verziószámot.

### Classe 300X csere

Amennyiben cserélni kívánja a rendszerre telepített Classe 300X -et, ezt a folyamatot kövesse.



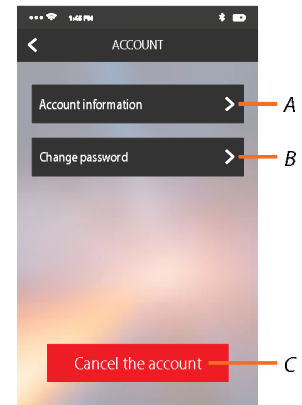
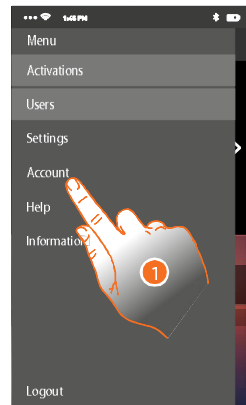
Belépve egy figyelmeztető üzenet fogad.

1. Távolítsa el a Classe 300X -et, hogy újjal helyettesítse, majd nyomjon a folytatásra.
2. Érintse meg a folyamat befejezéséhez.

**Megjegyzés:** ez a folyamat lehetőséget nyújt, hogy visszaállítsa beállításait a Classe 300X -ben a Wi-Fi kapcsolaton keresztül.

### Felhasználói fiók

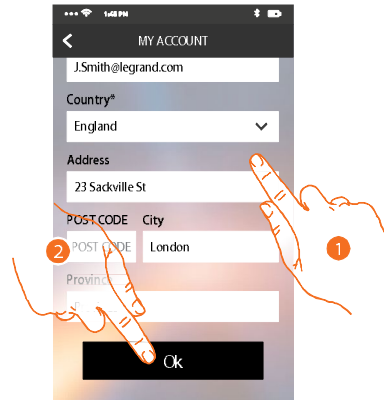
A fiók közös az összes csatlakoztatott Legrand/BTicino készülék applikációjával. Ebben a részben információkat tudhat meg a fiókjáról és/vagy törölni tudja azt. Jelszót váltásra is van lehetősége.



- A. Nézze meg és szerkessze a fiók [adatait](#).
  - B. Váltottassa meg a [jelszavát](#).
  - C. [Fiók törlése](#).
1. Érintse meg a fiók kezeléshez.

### Felhasználói fiók információk

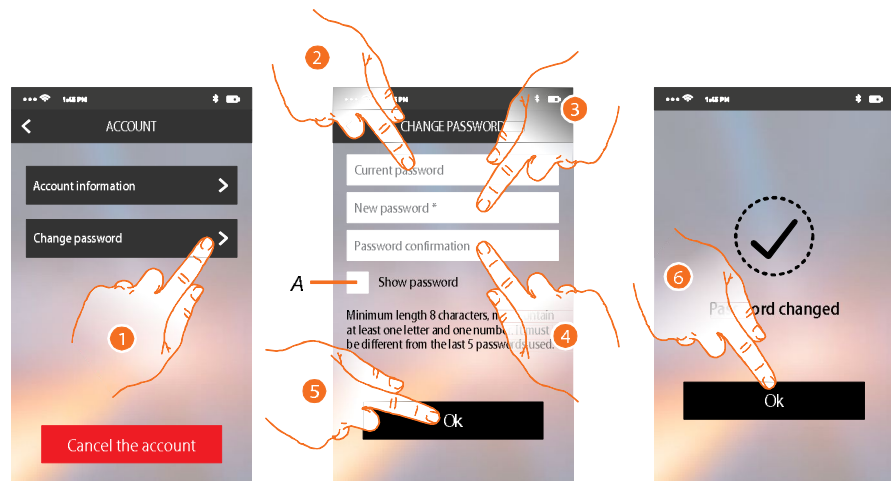
Ebben a részben lehetősége van fiók adatai módosítására és megtekinteni a felhasználói feltételeket.



1. Adatmódosítás
2. Érintse meg a mentéshez.

### Jelszó csere

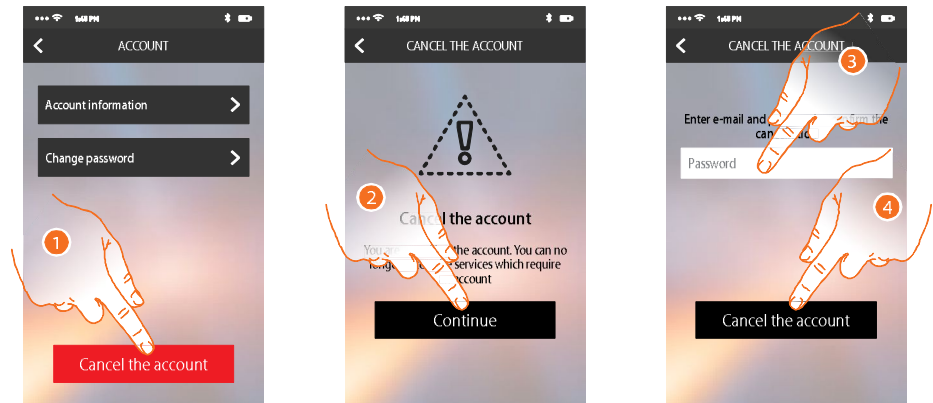
Ebben a részben cserélni tudja belépési jelszavát.



- A. *Jelszó megjelenítése.*
1. Érintse meg a jelszó megváltoztatásához.
  2. Írja be az aktuális jelszavát.
  3. Írja be az új jelszavát.
  4. Erősítse meg az új jelszót.
  5. Érintse meg a mentéshez.
  6. Érintse meg a folyamat befejezéséhez.

### Felhasználói fiók törlése

Ebben a részben törölni tudja fiókját véglegesen.



1. Érintse meg a törlési folyamat megkezdéséhez.
2. Érintse meg a folytatáshoz.
3. Írja be a jelenlegi jelszavát.
4. Felhasználói fiók törlése.

**Megjegyzés:** miután törölte a fiókját, nem lesz lehetősége az applikációt használni. Hogy újra igénybe tudja venni az applikáció szolgáltatásait, [regisztrálnia](#) kell újból.



5. Érintse meg a folyamat befejezéséhez.

